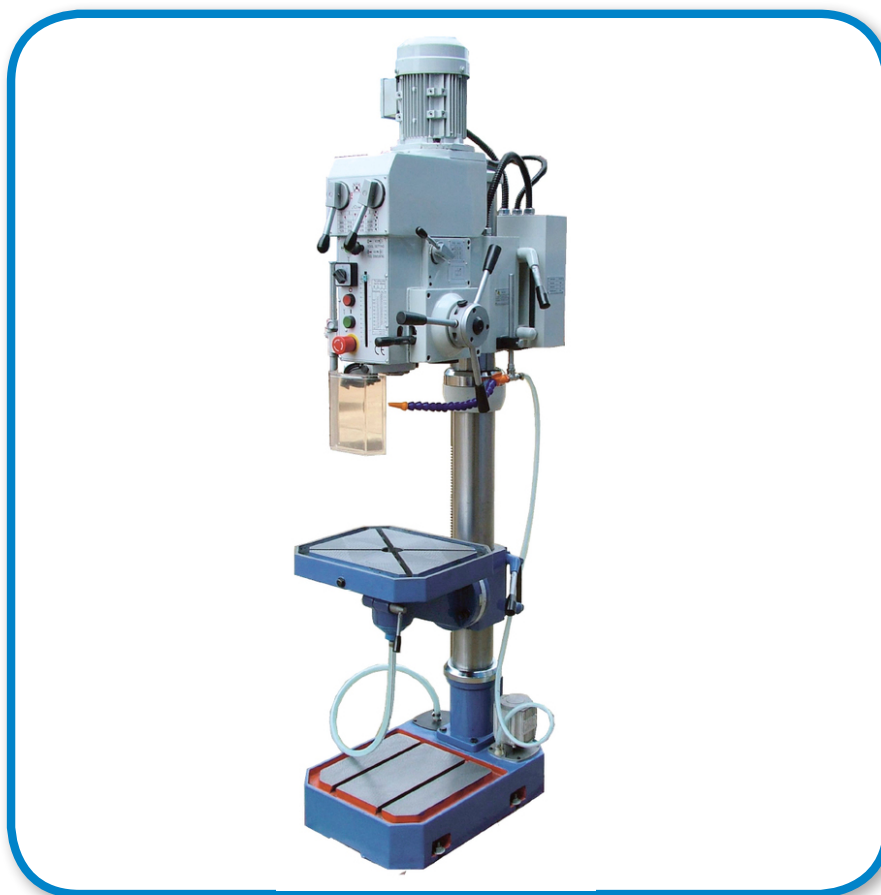


Gebruiksaanwijzing



TANDWIELAANGEDREVEN KOLOMBOORMACHINE CE

GT 35 M

Bestelnr. 35066

INHOUD

Algemeen	3
1. Omlijning van de machine	5
2. Toepassingen en kenmerken	6
3. Technische gegevens	9
4. Elektrische gegevens.....	10
5. Smering	11
6. Verplaatsing en installatie.....	13
7. Werking, test, afstelling	14
8. Bedieningselementen	14
CE Certificaat van Overeenstemming	15

Dit document bevat de algemene instructies. Sommige tekeningen kunnen kleine verschillen vertonen.

Algemeen

Gebruik de kolomboormachine met tandwielkast voor de volgende toepassingen: Boren, vlakboren, afschuinen, tappen enz. De machine is geschikt voor de bewerking van afzonderlijke stukken en ook voor kleine series. Deze handleiding behandelt naast het gebruik ervan, ook de veiligheid en de boorkeuze.

Gebruik

De kolomboormachine met tandwielkast mag enkel gebruikt worden om te boren, te tappen, af te schuinen en te vlakboren.

Productaansprakelijkheid en garantie

De kolomboormachine met tandwielkast mag enkel gebruikt worden bij bewerkingen waarvoor ze is ontworpen.

Op deze machine geven wij 12 maanden garantie op voorwaarde van wettelijk en specifiek gebruik.

Let erop dat de garantietermijn ingaat vanaf de aankoopdatum. De garantie moet aangetoond kunnen worden met een geldig aankoopbewijs. Schade, te wijten aan natuurlijke slijtage, overbelasting of ondeskundig gebruik, maken de garantiebepalingen ongeldig.

U maakt enkel aanspraak op garantie als de kolomboormachine compleet is (niet in losse onderdelen) en als ze direct bij de dealer aangeboden wordt.

Bewaar a.u.b. altijd de reparatierekening.

Technische wijzigingen voorbehouden.

Veiligheidsaanwijzingen

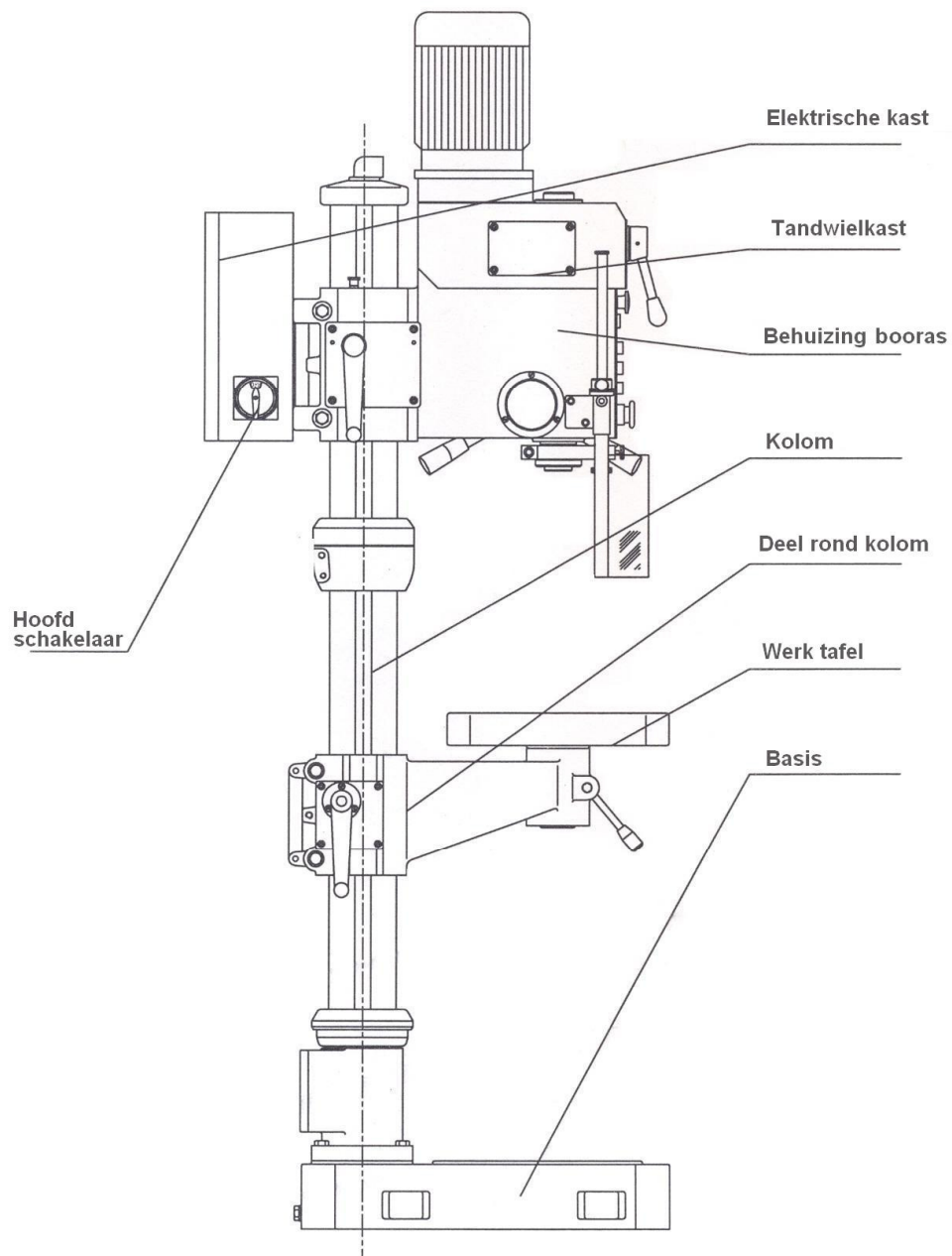
Een kolomboormachine is een elektrisch werktuig die tijdens het gebruik hoge toerentallen bereikt.

In het belang van de arbeidsveiligheid moet u daarom de volgende aanwijzingen in acht nemen:

- Draag tijdens het boren steeds een veiligheidsbril.
- Hou kinderen uit de buurt van de kolomboormachine.
- Controleer regelmatig of alle schroeven goed vastzitten.
- Bij het eerste gebruik moet de werkstuksteun goed gemonteerd worden.
- Zorg ervoor dat de machine stevig op de grond vastgemaakt is.
- Hou uw vingers nooit tussen de werksteun en de boor.
- Let erop dat de aan/uit-schakelaar uit staat alvorens de stekker in het stopcontact te steken.
- Gebruik enkel boren die niet beschadigd zijn.
- Deze machine moet via een verliesstroomschakelaar van 30 mA voorzien worden.
- Controleer stekker en de stroomkabel vóór elk gebruik.
- Trek de stekker uit het stopcontact alvorens de boor te vervangen.
- Neem tijdens de werkzaamheden altijd een natuurlijke en veilige positie in.

- Trek altijd de stekker uit het stopcontact bij inactiviteit, bij onderhoudswerken en bij het verwisselen van de boor.
- Stel de machine niet op in de regen. Gebruik ze ook niet op vochtige plaatsen.
- Let op het maximale vermogen/belastbaarheid van de kolomboormachine (zie typeplaatje). Vermijd overbelasting.

1. Omlijning van de machine



2. Toepassingen en kenmerken

Deze machine dient om te boren, te vlakboren, af te schuinen, te tappen enz. De maximale diameter bedraagt 25 mm. De machine is geschikt voor de bewerking van afzonderlijke werkstukken en kleine series in herstelplaatsen, alsook voor machinebouw enz.

Met de snel verplaatsbare hendels 9 en 10 kan de snelheid van de hoofdas ingesteld worden (Fig.10). De draairichting kan worden gekozen met schakelaars 12 en 14.

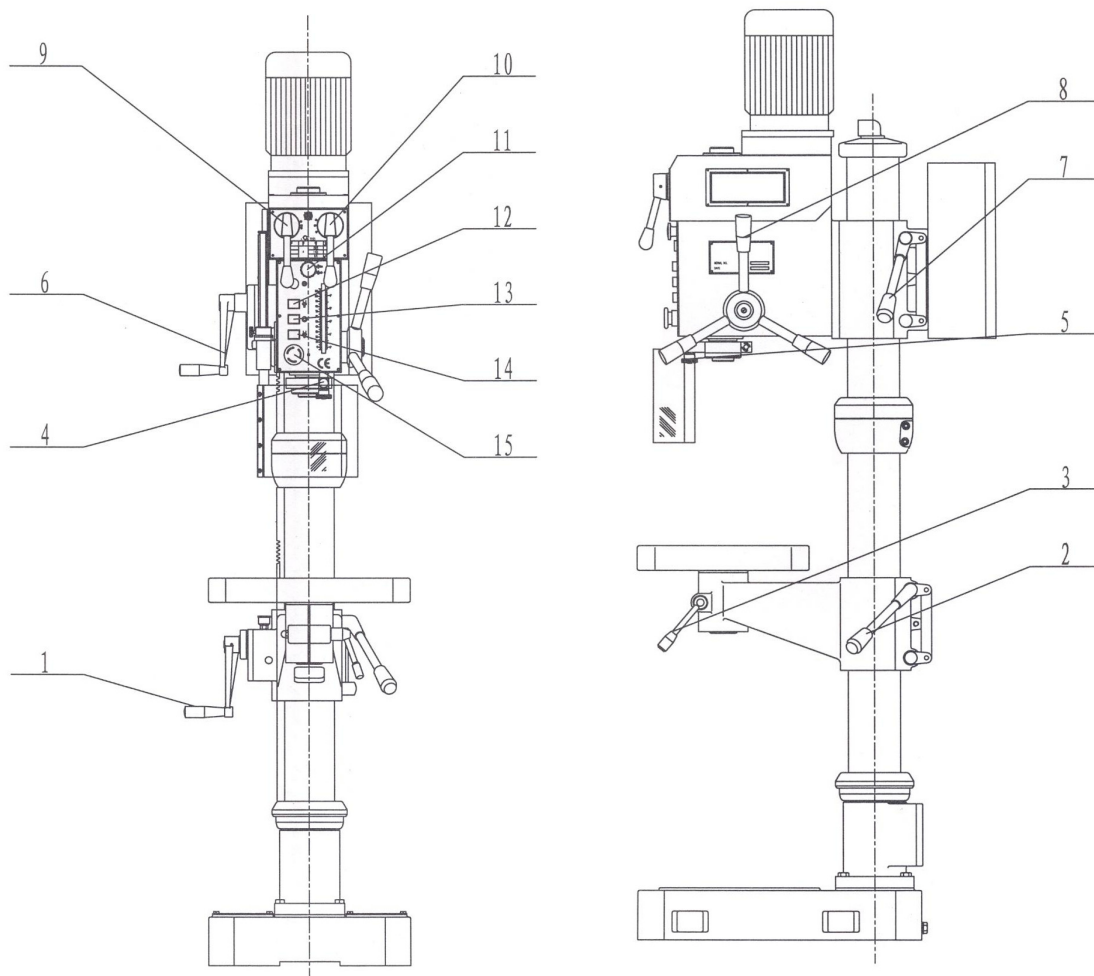


Fig 10

1	Hendel voor het verplaatsen van de werktafel
2.	Tafelarmklem/hendel
3.	Tafel klem/hendel
4.	Blokkring diepte regeling van de voeding
5	Diepteregeling van de voeding

6	Hendel voor het verplaatsen van de volledige kop
7	Klem voor vastzetten van de volledige kop
8	Manuele voedings hendel
9	Boorassnelheidshendel A
10	Boorassnelheidshendel B
11	Uitwerpen booras
12	Schakelaar aandrijfmotor AAN draaizin rechts
13	Schakelaar aandrijfmotor UIT
14	Schakelaar aandrijfmotor AAN draaizin links
15	Noodstop

De hoofdas zit bevestigd tussen de kogellagers en de rollagers. De speling van de as kan bijgesteld worden. De inname van de oorspronkelijke positie wordt gecontroleerd door een veer.

Enkel manuele voeding is mogelijk.

Alle assen zijn vervaardigd van staal van hoge kwaliteit; de kwetsbare punten zijn verhard.

De werktafel is gemonteerd op het steunblok.

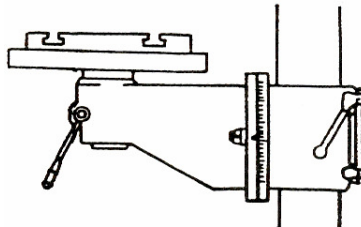
Het steunblok kan 360° rond de verticale kolom draaien.

De tafelhoogte instellen

Maak de tafel vrij door de klemhendel naar achter te duwen.

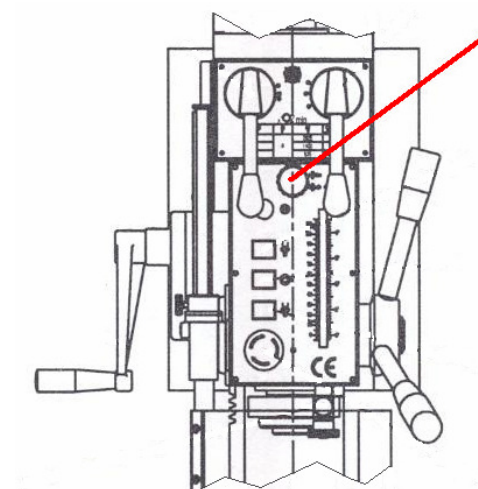
Draai aan de hendel om de tafel te verhogen of te verlagen.

Zet de tafel vast door de klemhendel naar voor te drukken.



De boordiepte kan ingesteld worden met het wieltje (5) op de scala. De ingestelde diepte kan worden geblokkeerd met borgvijs (4). Zo is de machine betrouwbaar bij elke bewerking.

Er is een automatische booruitwerper gemonteerd op de spil van de boorhouder om gemakkelijk van boor te kunnen veranderen.



Opgelet!

Activeer de booruitwerper niet wanneer de machine in beweging is en zorg ervoor dat de noodstop ingeschakeld is.

Om de boorkop vrij te maken:

Draai de veiligheidsring naar buiten.

Monteer de boorkop en druk de spil naar boven.

Het werktuig, de boorkop en de morseconus worden uitgeworpen.

Om de boorkop te bevestigen:

De boorkop zit bevestigd in de as.

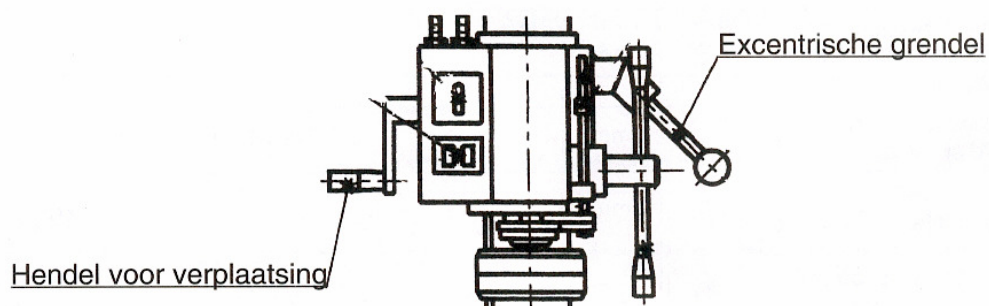
Reinig het conische kanaal.

Zorg ervoor dat de ring naar binnen gedrukt is.

Druk de conus in de as.

De kophoogte instellen

Maak de kop vrij door de excentrische hendel naar achter te duwen. Draai aan de hendel om de kop te verhogen of te verlagen.



Bevestig daarna de kop door de excentrische hendel naar achter te duwen.

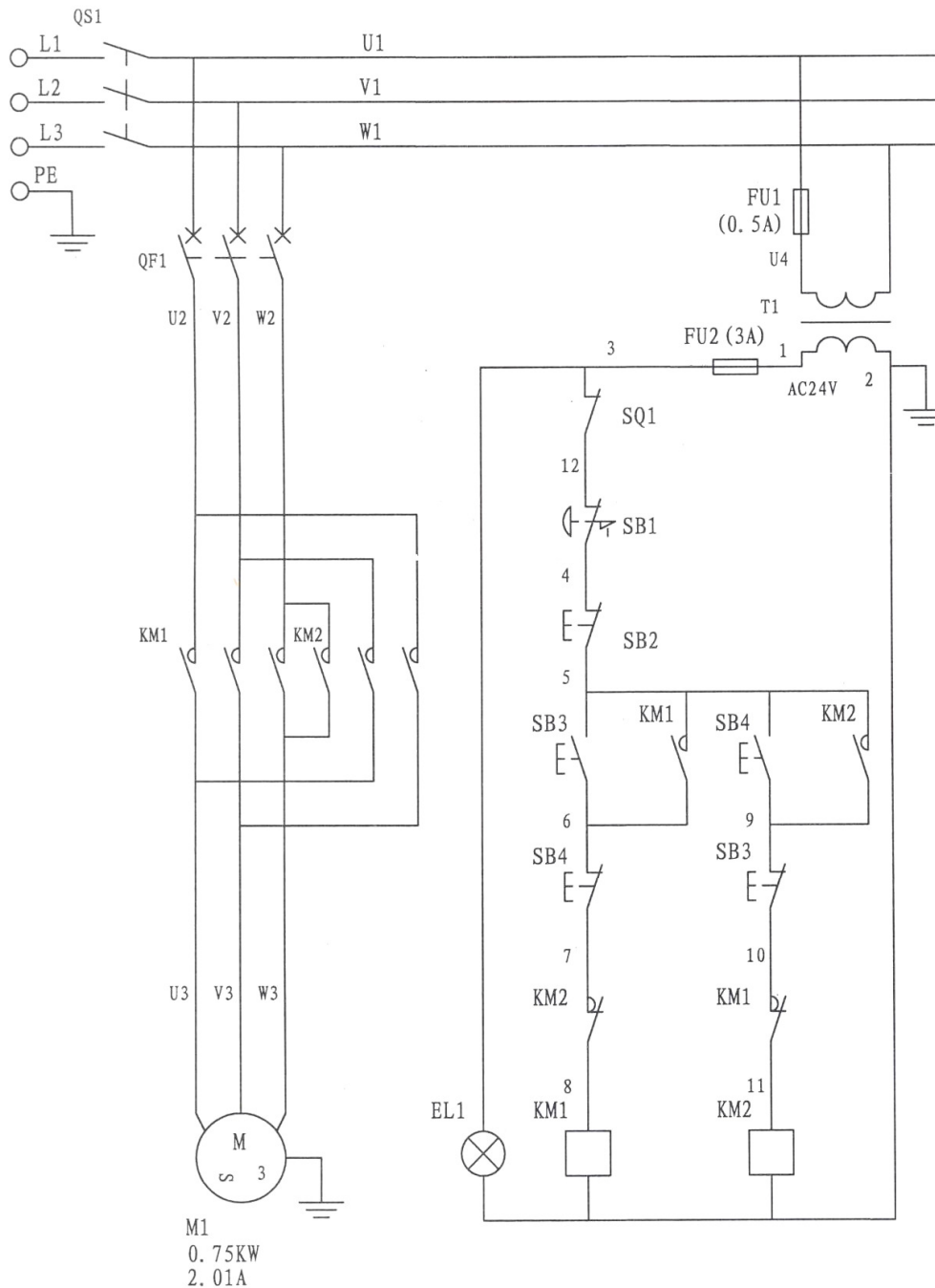
3. Technische gegevens

Model	GT 30	GT 30 F	GT 35	GT 35M	GT 40 EM
Bestel nr	35060	35062	35064	35066	35067
Boorvermogen mm (staal)	φ25/M16	φ25/M16	φ30/M20	φ30/M20	φ35/M22
Asverplaatsing mm	110	110	135	135	160
Afstand boorkop/kolom	240	240	260	260	320
Afstand boorkop/tafel		630	670	685	585
Afstand boorkop/sokkel	650	1100	1150	1165	1140
Hoogte regeling kop(mm)	500	250	x	180	x
Maximale tafel verplaatsing	x	450	605	500	545
Hoekverdraaiing max	x	x	±45°	±45°	±45°
Morseconus	3	3	3	3	4
Aantal toerentallen	6	6	12	12	12
Toerentallen van de boorkop (tr/min)	125~2825	125~2825	125~3030	125~3030	125~3030
Automatische daalsnelheden	x	x	x	3	3
Daalsnelheid (mm/r)	x	x	x	0.1-0.3	0.1-0.3
Afmetingen tafel (mm)	x	350×400	420×350	420×350	500×420
Afmeting tafel nuttig (mm)	310×320	310×320	335×340	335×340	400×360
Diameter v d kolom (mm)	φ95	φ95	φ110	φ110	φ120
otor vermogen (kW)	0,75	0,75	0.85/1.1	0.85/1.1	1/1.2
Afmetingen tafel (mm)	700×500× 1500	700×500× 1900	700×465× 2060	700×465× 2060	835×510× 1730
Gewicht netto / bruto	230/280	300/350	340/380	340/380	430/460
Wijze van automatisch boren	Manueel	Manueel	Manueel	Mechan	Elec mech

4. Elektrische gegevens

Driefasenwisselstroom, 50 Hz, 380 V.

De machine is niet voorzien van zekeringen. We raden aan om een driefasenzekering van 6 A in de stekkerdoos te plaatsen. De aarding moet goed geïnstalleerd worden.

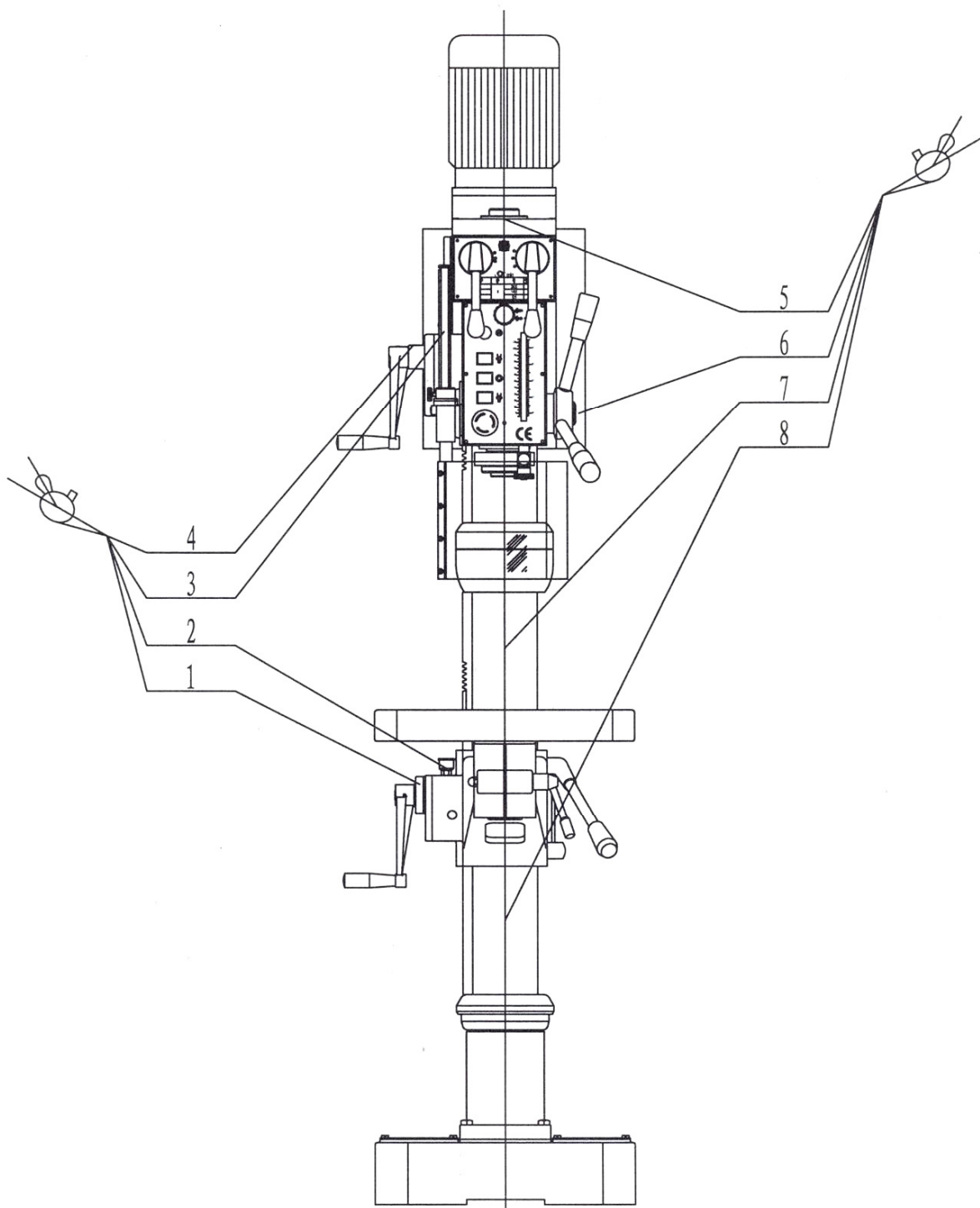


5. Smering

U gebruikt best zuiver spilvet om de tandwielkast en de spil te smeren. Vervang het smeermiddel jaarlijks. Voer smeermiddel toe aan de spilkast en de hendel voor het verhogen en verlagen van het steunblok.

De tandwielkast wordt gesmeerd met Lithium industrieel vet. Dit vet moet de eerste maal na zes maanden worden vervangen. Na de eerste onderhoudsbeurt moet dit minstens 1 maal per jaar gebeuren. Bij het vervangen van dit vet moet het oude vet volledig worden verwijderd en dient de tandwielkast te worden uitgewassen.

Plaats nr.	Smeermethode	Type smeerolie	Cyclus
1.	Olie bus	Machine olie	Na elke shift
2.	Olie bus	Machine olie	Na elke shift
3.	Olie bus	Machine olie	Na elke shift
4.	Olie bus	Machine olie	Na elke shift
5.	Olie bus	Machine olie	Na elke shift
6.	Olie bus	Machine olie	Na elke shift
7.	Olie bus	Machine olie	Na elke shift
8.	Olie bus	Machine olie	Na elke shift
9.	Olie bus	Machine olie	Na elke shift
10.	Olie bus	Machine olie	Na elke shift
11.	Olie bus	Machine olie	Na elke shift
12.	Olie bus	Machine olie	Na elke shift
13.	Olie bus	Machine olie	Na elke shift

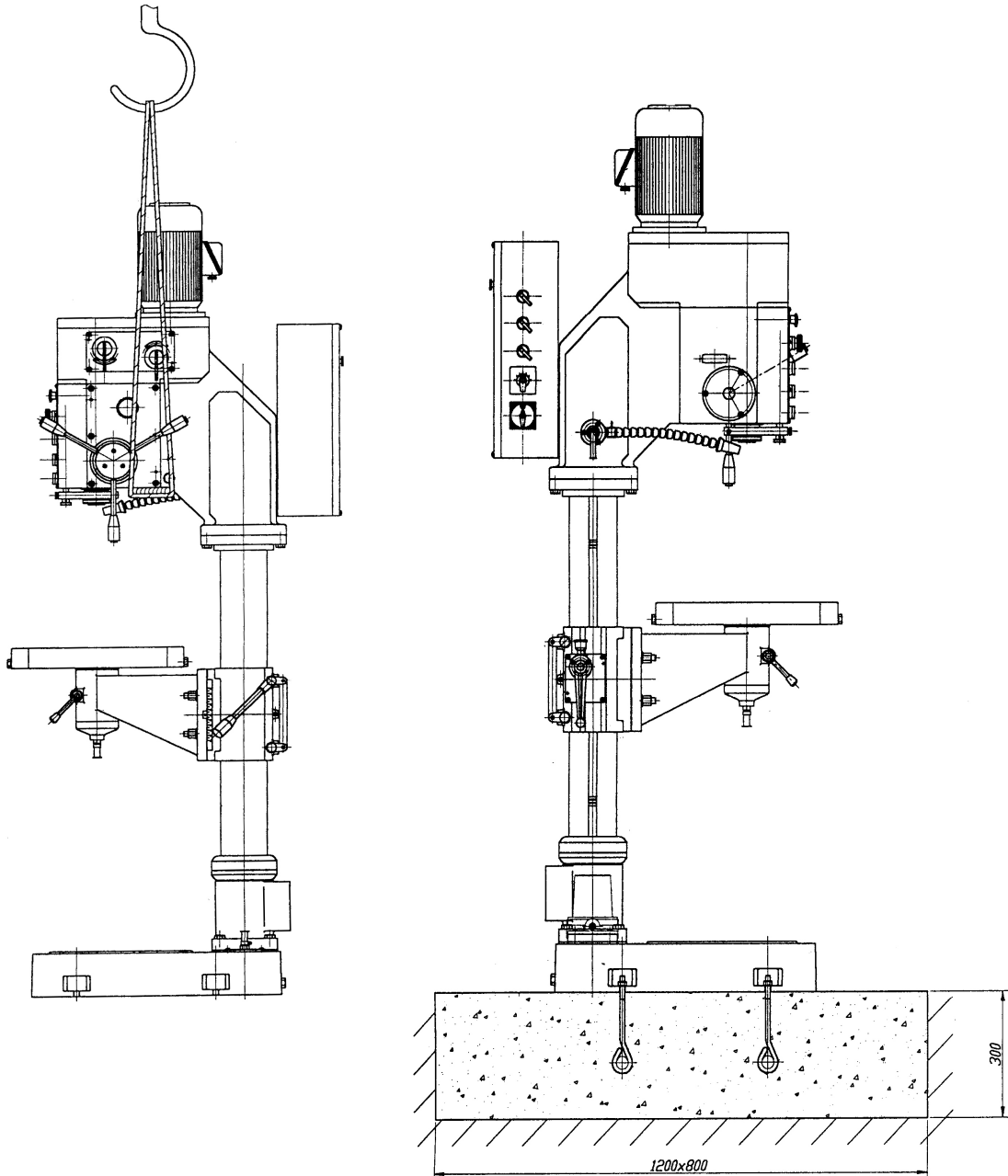


6. Verplaatsing en installatie

Controleer bij de levering of alle onderdelen aanwezig zijn. Als iets beschadigd of niet volledig is, neem dan contact op met uw dealer.

Bevestig alle hendels alvorens de machine te verplaatsen.

Zorg voor de nodige ruimte zodat de werktafel 360° rond de kolom kan draaien.



7. Werking, test, afstelling

Besteed voldoende aandacht aan de volgende opmerkingen:

1. Lees aandachtig de volledige handleiding alvorens de machine te installeren en te gebruiken.
2. De gebruiker moet de regels over de toepassingen in acht nemen.
3. De gebruiker moet de richtlijnen voor het smeren in acht nemen.
4. Zorg voor wat speling tussen het einde van de kegel en het raakpunt.
5. Verwijder verf of roest en voeg smeermiddel toe. Laat de machine vervolgens op lage en geleidelijk aan op hoge snelheid draaien en kijk of alles goed verloopt.
6. Stop de motor om te tappen. Start dan de motor in achterwaartse richting.

8. Bedieningselementen

Opgelet! Zet de machine af alvorens hendel 9 of 10 van positie te veranderen.

Op- en neerwaartse beweging van de vaste kop: Maak klemhendel 7 los, draai aan hendel 6 om de spilkast op en neer te bewegen en 360° rond de kolom te doen draaien.

Spilvoeding: Draai hendel 8 in wijzerzin om de spil te zakken, in tegenwijzerzin om de spil te verhogen. Maak hendel 8 los en de spil zal automatisch op de juiste plaats terecht komen door de kracht van de veer.

Werktuigen verwijderen: Maak knop 11 los en druk de hendel naar boven, het werktuig wordt verwijderd. Duw hendel 11 in eerste en het werktuig kan opnieuw geïnstalleerd worden.

Boordiepte: stel de diepte af met moer 4 op voor de gewenste maat.

Verhogen en verlagen van de werktafel: Maak klemhendel 11 los, draai aan hendel 2 om de werktafel te verhogen of te verlagen. Het steunblok kan 360° rond de kolom draaien door de werktafel te verdraaien. De werktafel kan 360° draaien na het lossen van hendel 13.

Afstelling van de spilspeling: De tandwielkast is op het bovenste deel van de spilkast gemonteerd. Neem de spilkast weg door de drie schroeven los te maken. Maak de sluitring los zoals afgebeeld op Fig.11. Regel de speling van de as met moer 1.

Opgelet! Bij te weinig speling kunnen de lagers van de spil oververhitten en problemen veroorzaken.

De machine kan ook uitgerust worden met een beschermkap. Deze bestaat uit organisch glas en biedt de nodige bescherming voor de gebruiker. De beschermkap kan op en neer bewegen (voor verschillende werkstukken).

EG Conformiteitsverklaring

MACHINE RICHTLIJN: 2006/42/EC
LAAGSPANNING: 2014/35/EU
EN 60204-1: 2006 + A1: 2009

Ingevoerd door
CONTIMAC
Z5 Mollem 440 - 1730 Asse

Verklaart onder eigen verantwoordelijkheid dat dit product voldoet
aan de bovenstaande richtlijnen.

TANDAANGEDREVEN KOLOMBOORMACHINE GT 35 M

ASSE - 09/08/2017
CONTIMAC

De Ridder Stefaan
directeur

