

# Gebruiksaanwijzing



**BANDSCHUURMACHINE BS 100/1220**

**CE**

**Bestelnr. 19030**

## Inhoud

<b>1 Veiligheid .....</b>	<b>2</b>
1.1 Voorwoord .....	2
1.2 Wie moet deze handleiding lezen? .....	2
1.3 Toepassingsgebied .....	3
1.4 Veiligheidsvoorschriften .....	3
1.5 Veiligheidsvoorzieningen .....	3
<b>2 Voorstelling van de machine .....</b>	<b>4</b>
2.1 Omschrijving .....	4
2.2 Technische gegevens .....	5
<b>3 Uitpakken en installeren .....</b>	<b>5</b>
<b>4 Instellingen voor gebruik .....</b>	<b>5</b>
4.1 Keuze van de schuurband .....	5
4.2 De schuurband wisselen .....	5
4.3 De loop van de band instellen .....	5
<b>5 Gebruik van de machine .....</b>	<b>6</b>
<b>6 Reiniging, onderhoud en reparatie .....</b>	<b>6</b>
6.1 Reiniging .....	6
6.2 Onderhoud .....	6
6.3 Reparaties .....	6
<b>7 Onderdelen .....</b>	<b>17</b>
<b>8 Schakelschema .....</b>	<b>21</b>

## 1 Veiligheid

### 1.1 Voorwoord

Deze handleiding bevat alle nodige informatie voor de bediening, de veiligheid en het onderhoud van uw bandschuurmachine.

Een ongeschikt gebruik van de machine kan zware schade en/of verwondingen veroorzaken. Vooral de machine te gebruiken moet de bediener deze handleiding aandachtig lezen en begrijpen om zichzelf en de machine te beschermen. Installeer, gebruik en onderhoud de machine in overeenkomst met de richtlijnen. De producent is niet verantwoordelijk voor ongevallen door nalatigheid gebeurd of door het niet naleven van de instructies van die handleiding.

Geef de handleiding door aan de bediener, en deze moet de machine leren kennen voor ermee te werken.

Wat de veiligheidsvoorschriften betreft zijn de afbeeldingen van deze handleiding onvolledig. De gebruiker moet nochtans weten dat hij alle beschermingen en bedekkingen ter plaats moet laten om gevaren te vermijden.

Details in de afbeeldingen kunnen van uw machine verschillen.

De producent behoudt zich het recht voor wijzigingen aan de machines zonder aankondiging.

De handleiding is een deel van de machine en moet altijd erbij blijven, zelfs als deze verkocht of verplaatst wordt.

Voor verdere vragen, neem contact met uw verdeler.

### 1.2 Wie moet deze handleiding lezen?

De handleiding bevat informatie die noodzakelijk zijn voor elke persoon die met de machine moet werken, ongeacht zijn werk:

- De mens die de machine moet transporteren.
- De mens die de machine moet gebruiken.
- De mens die de machine moet onderhouden.
- De mens die de machine moet demonteren.

### 1.3 Toepassingsgebied

De schuurmachine is geschikt voor het schuren en polijsten van metalen oppervlakten in bedrijven, de ruwheid verminderen en de helderheid verbeteren van onderdelen. Ze biedt een hoge efficiëntie en superieure prestaties. Die is een ideaal alternatief voor het polijsten.

De machine is geschikt alleen voor het algemene schuren van metalen in de omvang van haar mogelijkheden. Metalen met een lage zelfontbrandingstemperatuur, zoals aluminium of magnesium, mogen niet met die machine bewerkt worden.



#### **AANDACHT!**

**De machine mag niet in een explosiegevaarlijke omgeving gebruikt worden.**

### 1.4 Veiligheidsvoorschriften

**Die hoofdstuk bevat belangrijke informatie voor uw veiligheid bij het werk met de machine. In de verdere hoofdstukken vindt u ook andere veiligheidsvoorschriften.**

- Die bandschuurmachine beantwoordt aan de laatste stand van de techniek. Dan nog blijft een risico bestaan, daar de bandschuurmachine werkt met:
  - Hoge toerentallen,
  - Roterende onderdelen,
  - Een slijpband,
  - Elektrische stroom en spanningen.
- Het risico voor de gezondheid van personen voor deze gevaren hebben wij constructief en door veiligheidstechniek geminimaliseerd.
- Bij de bediening en onderhoud van de machine door niet voldoende gekwalificeerd personeel kunnen door verkeerde bediening of onzorgvuldig onderhoud gevaren uitgaan van de bandschuurmachine.
- Alle personen, die met de montage, ingebruikname, bediening en onderhoud te maken hebben, moeten over de vereiste kwalificatie beschikken en de handleiding aandachtig lezen.
- Bij verkeerd gebruik kan gevaar ontstaan voor personen, kan de machine en waardevolle zaken beschadigd worden, en kan de functionaliteit van de machine verminderen.
- Trek steeds de stekker uit het stopcontact bij het uitvoeren van reiniging- of onderhoudswerken aan de machine.
- Alvorens de bandschuurmachine in te schakelen, overtuig u ervan dat daardoor geen gevaar ontstaat voor de personen aan en rond de machine en dat geen zaken kunnen beschadigd worden.
- Wees zeker dat door uw werk niemand gevaar loopt.
- Volg de aanwijzingen uit deze handleiding zeker op bij montage, bediening, onderhoud en reparaties.
- Werk niet met de bandschuurmachine, wanneer uw concentratievermogen verminderd is door welke oorzaak ook bijvoorbeeld onder invloed van geneesmiddelen.
- Meldt steeds alle gevaren of gebreken aan de verantwoordelijke.

### 1.5 Veiligheidsvoorzieningen

Die bandschuurmachine heeft volgende veiligheidsvoorzieningen:

- Aan/uitschakelaar met noodstop
- Een oogbescherming.

#### **Aan/Uit schakelaar**

De schakelaar is voorzien van een noodstop. Open het deksel van de noodstop om de bandschuurmachine te kunnen inschakelen.



#### **AANDACHT!**

**De machine blijft nog een 30 seconden lopen na het gebruik van de noodstop.**

#### **Beschermglas tegen vonken**

Het beschermglas vermindert het wegvliegen van spanen en vonken in de richting van de ogen tijdens het werken. Draag ook een beschermbril!



### WAARSCHUWING!

Gebruik de bandschuurmachine enkel met goed werkende veiligheidsvoorzieningen. Wanneer u een veiligheidsvoorziening overbrugt, verwijdert of op eender welke manier buiten werking stelt, brengt u uzelf en anderen die aan de bandschuurmachine werken in gevaar.

Mogelijke gevolgen zijn:

- Zware letstels door het schuren van de slijpband ,
- Letsels aan de ogen door rondvliegende spanen of vonken,
- Letsels aan de handen,
- Een dodelijke stroomstoot.



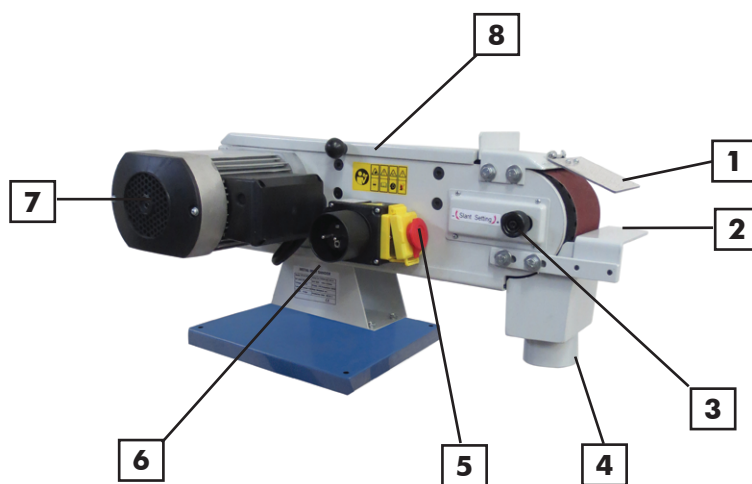
### INFORMATIE

De stekker van de machine moet gemakkelijk toegankelijk zijn.

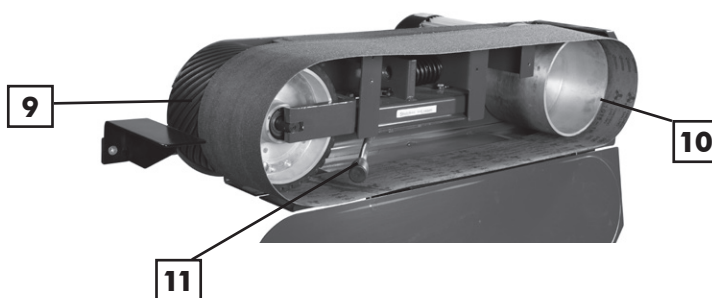
## 2 Voorstelling van de machine

### 2.1 Omschrijving

1. Oogbescherming
2. Werkstuksteunplaat
3. Regelknop voor de loop van de schuurband
4. Mondstuk voor aanzuigstels
5. Schakelaar
6. Sokkel met naamplaat
7. Motor
8. Bovenste afdekkap



9. Contactwiel
10. Aandrijf wiel
11. Bandspanning hendel



## 2.2 Technische gegevens

Model	BS 100/1220
Spanning	1 x 230 V
Motor vermogen	1,5 kW
Schuurband afmetingen	100 x 1220 mm
Schuurband snelheid	19 m/s
Contactwiel afmetingen	130 x 100 mm
Maximum schuuroppervlak	300 x 100 mm
Afzuigmond diameter	73 mm
Machine afmetingen (l x b x h)	690 x 390 x 360 mm
Machine gewicht	37 kg

## 3 Uitpakken en installeren

- Neem de machine uit de verpakking en controleer dat deze tijdens het transport niet werd beschadigd. In geval van problemen, neem onmiddellijk contact op met uw verdeler.
- Installeer de machine in een plaats met maximum 60 % luchtvochtigheid en met een kamertemperatuur tussen 0 en 40 °C.
- Bevestig de machine op een werkbank of een sokkel, die u ook aan de vloer moet vastmaken voor een optimale stabiliteit.

## 4 Instellingen voor gebruik



### AANDACHT !

**Om letselsgevaar te voorkomen, ontkoppel de machine van de stroomtoevoer alvorens instellingen uit te voeren.**

### 4.1 Keuze van de schuurband

Kies de schuurband die voor elk werk past. Bijvoorbeeld een grove korrel om te beginnen en een fijne korrel voor de afwerking.

### 4.2 De schuurband wisselen

- Ontkoppel de machine van de stroomtoevoer.
- Draai de schroef aan de kant tegenover de motor los, om de zijdelingse afdekkap los te maken.
- Bedien de hendel (11) om de schuurband te ontspannen.
- Verwijder de gebruikte schuurband en plaats de nieuwe band door deze uit te lijnen. Controleer ook met de pijlen onder de band, dat deze in de juiste richting draait.
- Span de schuurband met de hendel (11).
- Sluit de zijdelingse afdekkap.

### 4.3 De loop van de band instellen

De loop van de band kan door middel van de regelknop (3) worden ingesteld. Controleer met de hand of de band correct draait. Om de loop van de band in te stellen, draai de knop (3) met de klok mee of tegen de klok in.

## 5 Gebruik van de machine

- Lees de veiligheidsvoorschriften aandachtig.
- Draag een veiligheidsbril.
- Zorg ervoor, altijd een stabiele positie te hebben en in balans te blijven.
- De rand van de werkstuksteunplaat moet op 1 mm afstand van de schuurband zijn, om het inzetten van het werkstuk tussen de steunplaat en de band te voorkomen.
- Schakel de machine aan de hoofdschakelaar (5) in.
- Wacht totdat de schuurband de maximale snelheid heeft bereikt alvorens het werk te beginnen.
- Houd het werkstuk met twee handen vast. Breng het werkstuk tegen de schuurband, zonder een te sterk druk te oefenen.

Een afzuigstelsel kan aan de zuigmond (4) aan de onder- of achterkant van de machine worden aangesloten.

**Voor een optimale efficiëntie, vervang de schuurband op tijd wanneer versleten.**

## 6 Reiniging, onderhoud en reparatie



### AANDACHT!

**Ontkoppel de machine van de stroomtoevoer voor iedere reiniging, onderhoud of reparatie.**

### 6.1 Reiniging

- Reinig de machine na ieder gebruik. Verwijder de spanen en de stof met een borstel.
- **Aandacht! Verwijder de spanen niet met blote handen, om letselsgevaar te voorkomen.**
- Reinig ook de zuigmonden.
- Gebruik geen compressor om de machine te reinigen, omdat spanen in de ogen kunnen vliegen.
- Maak de spanenopvangbak regelmatig leeg.

### 6.2 Onderhoud

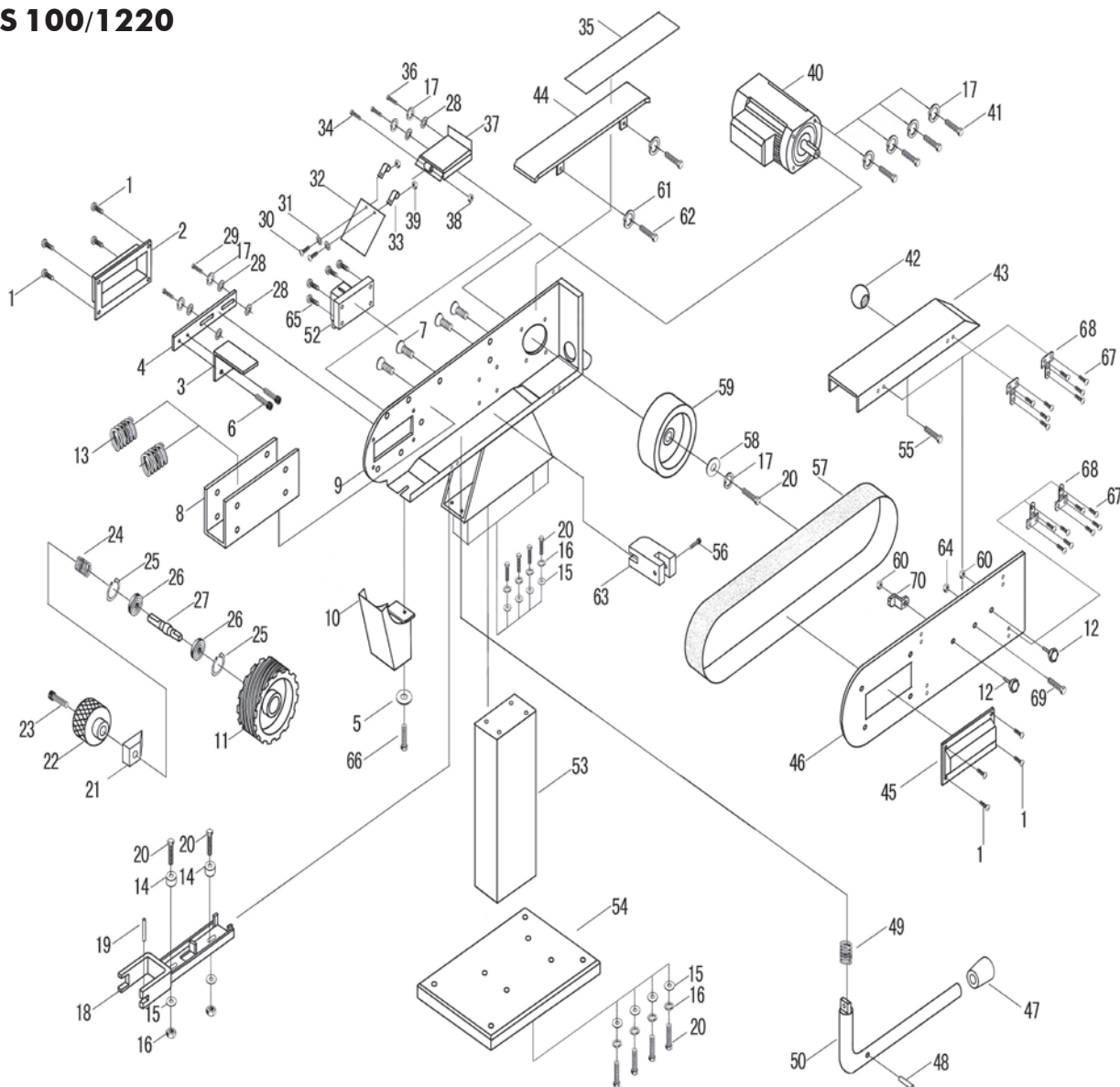
Door slijtage, kan het gebeuren dat onderhoudswerkzaamheden noodzakelijk zijn. Deze moeten door gekwalificeerd personeel worden uitgevoerd.

### 6.3 Reparaties

Storingen	Mogelijke oorzaken	Oplossingen
De motor draait niet	Beveiliging geactiveerd	Vervang de zekering
	Relais beschadigd	Vervang de relais
	Motor defect	Vervang de motor of laat deze door een gekwalificeerde elektricien repareren
De schuurband heeft een korte levensduur of het resultaat is slecht	Ongeschikte schuurband (te grove of te fijne korrel)	Kies een schuurband die voor het werk past
De machine draait te langzaam	Te grote druk op het werkstuk	Oefen nooit een te sterke druk op het werkstuk
De schuurband loopt van het aandrijfswiel af	Schuurband niet correct gecentreerd	Centreer de schuurband

**NL 7 Onderdelen**  
**FR 7 Pièces détachées**

**BS 100/1220**

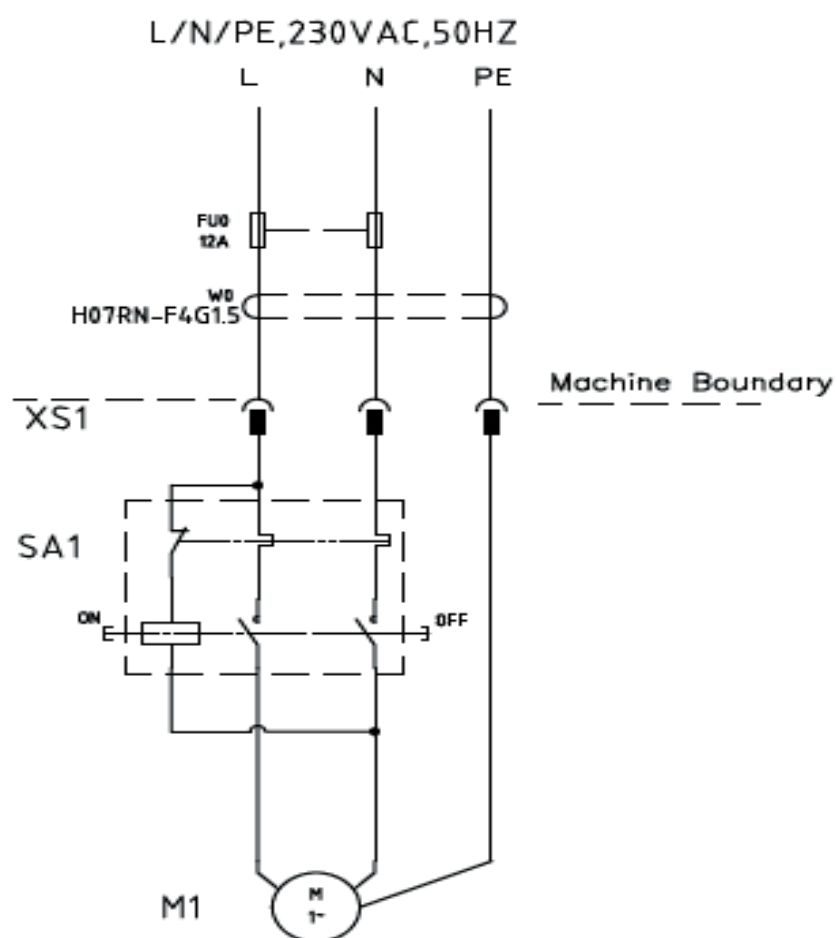


PART NO.	DESCRIPTION	QTY	REMARKS	PART NO.	DESCRIPTION	QTY	REMARKS
1	CUP HEAD SCREW M4X6	8		31	FLAT WASHER $\Phi 4$	2	
2	LEFT COVER	1		32	PERSPECTIVE PLATE	1	
3	WORK TABLE	1		33	COLLECTING BOARD	2	
4	FIXATION BOARD OF WORK TABLE	1		34	CUP HEAD SCREW M6X50	1	
5	FLAT WASHER $\Phi 8$	1		35	BLACK LEAD PLATE	1	
6	HEXAGONAL SOCKET SCREW M6X10	2		36	BOLT M8X12	2	
7	HEADING-EXTRUSION SCREW M8X16	4		37	FENCE EXTENSIONS	1	
8	STOP BLOCK	1		38	SELF-LOCKINGNUT M6	1	
9	BODY	1		39	NUT M4	2	
10	DUST RECEIVER	1		40	MOTOR	1	
11	DRIVEN WHEEL	1		41	BOLT M8X20	4	
12	SCREW M6X12	2		42	HAND BALL	1	
13	SPRING	2		43	SAFETY GUARD	1	
14	POSITION TUBE	2		44	SUPPORT PLATE	1	
15	FLAT FASHER $\Phi 8$	12		45	RIGHT COVER	1	
16	NUT M8	2		46	SIDE FENCE	1	
17	ELASTIC WASHER $\Phi 8$	23		47	PROPECT TUBE	1	
18	DRIVEN WHEEL GUIDE	1		48	PIN 3X20	1	
19	COLUMNAR PIN $\Phi 5 \times 35$	1		49	SPRING	1	
20	BOLT M8X20	5		50	HAND BAR	1	
21	SHAFT BLOCK	1		51	BASE (DELETE)	1	
22	HAND WHEEL	1		52	SWITCH	1	
23	HEXAGONAL SOCKET SCREW M6X30	1		53	STAND	1	
24	SPRING	1		54	STAND PLATE	1	
25	RETAINING RING $\Phi 47$	2		55	SCREW 6X16	1	
26	BEARING 204	2		56	HEXAGONAL SOCKET SCREW M5X20	1	
27	DRIVEN WHEEL SHAFT	1		57	SAND BELT	1	
28	BIG FLAT WASHER $\Phi 8$	6		58	BIG WASHER $\Phi 32$	1	
29	BOLT M8X20	2		59	DRIVE WHEEL	1	
30	CUP HEAD SCREW M4X10	2		60	SELF LOCK NUT M6	2	
61	ELASTIC WASHER $\Phi 8$	2		66	BOLT M6X12	1	
62	BOLT M8X12	2		67	CUP HEAD SCREW M4X6	16	
63	HAND BAR COLLECTING ROD	1		68	HINGE	4	
64	SELF- LOCK NUT M6	1		69	BOLT M6X18	1	
65	SCREW	4		70	SPRING PLATE	1	



**NL 8 Schakelschema**  
**FR 8 Schéma électrique**

**BS 100/1220**



No.	Code	Part	Type	Specification	Manufacturer	Approval
1		Cable	H07RN-F	4*1.5mm <sup>2</sup>	HELUKABEL	TUV
2		Metric bushing	HSK-Flex	PG9 M16X1.5	HUMMEL	VDE
3		Internal wire	AVLV8		Wuxi Baiyun Wire&Cable Co., Ltd.	UL

## EG Conformiteitsverklaring

MACHINE RICHTLIJN: 2006/42/EC

LAAGSPANNING: 2014/35/EU

EN 60204-1: 2006/AC: 2010

De machine beantwoordt aan de norm EN 60204-1  
(elektrische veiligheid van machines)

Ingevoerd door

**CONTIMAC**

Z5 Mollem 440 - 1730 Asse

Verklaart onder eigen verantwoordelijkheid dat dit product voldoet  
aan de bovenstaande normen.

**BANDSCHUURMACHINE BS 100/1220**

ASSE - 09/08/2017

**CONTIMAC**

De Ridder Stefaan  
Directeur

