

FREZEN BOORMACHINE



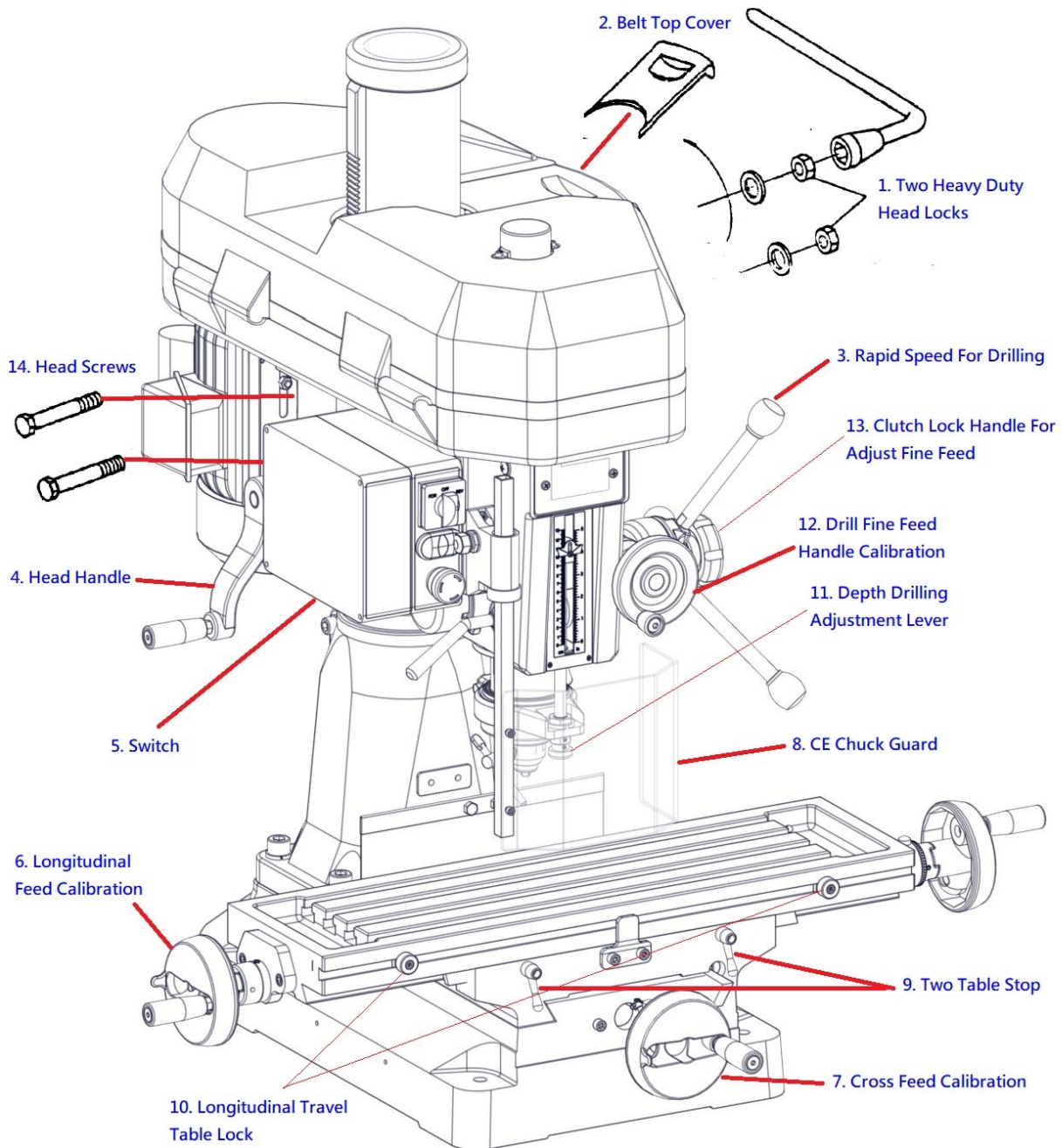
MODEL RF-31 GEBRUIKSAANWIJZING

EPAGINA NR.

1 Algemeen aspect	2
2 Veiligheidsregels voor gereedschap	3
3 Specificatie.....	5
4 Kenmerken.....	6
5 Levering en installatie	7
6 Minimale ruimte voor machinebediening	8
7 Gebruik van hoofdmachineonderdelen	8
8 Voorzorgsmaatregelen voor gebruik.....	9
9 Tafelspeling aanpassen en slijtage compenseren	10
10 Klem-/tafelvoet en machinevoet	11
11 Snelheid wijzigen en riem aanpassen.....	11
12 Gereedschap verwisselen	12
13 Vervangende onderdelen bestellen	12
14 Extra gereedschap en accessoires.....	12
15 Tapapparatuur	12
16 Spindel Power Down Invoer	13
17 Specificatie van T-gleuf.....	13
18 onderhouden	14
19 Reinigen & smeren	14
20 Problemen oplossen.....	14
21 Schakelschema	17
22 Onderdelenlijsten	20
23 Inventaris... ..	29

1. ALGEMEEN ASPECT

Fig. 1



WAARSCHUWING: HET NIET OPVOLGEN VAN DEZE

REGELS KAN LEIDEN TOT ERNSTIG

PERSOONLIJK LETSEL

Zoals bij alle machines zijn er bepaalde gevaren verbonden aan de bediening en het gebruik van de machine. Door de machine met respect en voorzichtigheid te gebruiken, wordt de kans op persoonlijk letsel aanzienlijk verkleind. Als de normale veiligheidsmaatregelen echter over het hoofd worden gezien of worden genegeerd, kan dit leiden tot persoonlijk letsel bij de bediener.

Deze machine is alleen ontworpen voor bepaalde toepassingen. We raden ten zeerste aan deze machine NIET aan te passen en/of te gebruiken voor andere toepassingen dan waarvoor hij ontworpen is. Als u vragen hebt over de toepassing, gebruik de machine dan NIET totdat u contact met ons hebt opgenomen en wij u advies hebben gegeven.

Uw machine wordt mogelijk niet geleverd met een stopcontact of stekker. Vraag uw plaatselijke dealer om het stopcontact of de stekker op het netsnoer te installeren voordat u deze machine gebruikt.

2. VEILIGHEIDSREGELS VOOR ALLE GEREEDSCHAPPEN

A. GEBRUIKER:

1. **DRAAG DE JUISTE KLEDING.** Geen losse kleding, handschoenen, ringen, armbanden of andere sieraden die verstrikt kunnen raken in bewegende onderdelen.

Antislipvoeten worden aanbevolen. Draag beschermende haarbedekking om lang haar in bedwang te houden.

2. **DRAAG ALTIJD OOGBESCHERMING.** Raadpleeg de ANSLZ87.1 norm voor de juiste aanbevelingen.

Gebruik ook een gezichts- of stofmasker als het snijden stoffig is.

3. **REIK NIET TE VER.** Blijf altijd goed staan en in balans.
4. **GA NOOIT OP HET GEREEDSCHAP STAAN.** Er kan ernstig letsel ontstaan als het gereedschap wordt gekanteld of als per ongeluk contact wordt gemaakt met het snijgereedschap.

5. **LAAT HET APPARAAT NOOIT ZONDER TOEZICHT WERKEN. SCHAKEL DE STROOM UIT.** Laat

gereedschap tot het volledig stilstaat.

6. **DRUGS, ALCOHOL, MEDICIJNEN.** Bedien het apparaat niet onder invloed van drugs, alcohol of medicijnen.

B. GEBRUIK VAN MACHINE:

1. **FORCEER HET GEREEDSCHAP NIET.** Het zal het werk beter doen en veiliger zijn bij de snelheid waarvoor het is ontworpen.
2. **GEBRUIK HET JUISTE GEREEDSCHAP.** Forceer het gereedschap of hulpstuk niet om een klus te klaren waarvoor het niet ontworpen is.
3. **WERK BEVEILIGEN.** Gebruik waar mogelijk klemmen of een bankschroef om het werk vast te houden. Het is veiliger dan je hand te gebruiken, zodat je beide handen vrij hebt om het gereedschap te bedienen.

4. **GEBRUIK AANBEVOLEN ACCESSOIRES.** Raadpleeg de gebruikershandleiding voor aanbevolen accessoires. Het gebruik van onjuiste accessoires kan gevaren veroorzaken.
5. **VOORKOM PER ONGELUK STARTEN.** Zorg ervoor dat de schakelaar op "OFF" staat voordat u de stekker in het stopcontact steekt.

C. AANPASSING:

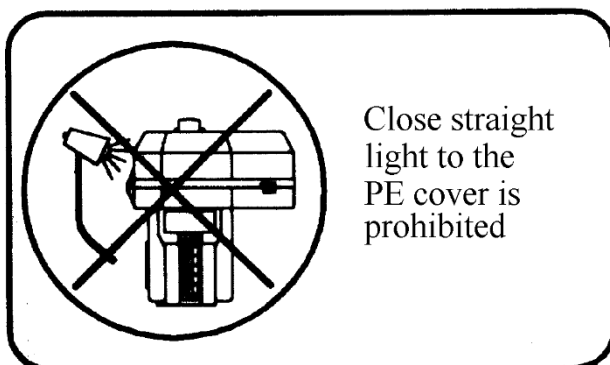
Voer alle afstellingen uit terwijl de stroom uitgeschakeld is. Om de machine. Nauwkeurigheid en de juiste manier van afstellen tijdens het monteren, moet de gebruiker de gedetailleerde instructies in deze handleiding lezen.

D. WERKOMGEVING:

1. **HOUD HET WERKGEBIED SCHOON.** Rommelige ruimtes en banken nodigen uit tot ongelukken.
2. **NIET GEBRUIKEN IN GEVAARLIJKE OMGEVINGEN.** Gebruik elektrisch gereedschap niet op vochtige of natte plekken en stel het niet bloot aan regen. Houd het werkgebied goed verlicht.
3. **HOUD KINDEREN EN BEZOEKERS UIT DE BUURT.** Alle kinderen en bezoekers moeten op veilige afstand van het werkgebied blijven.
4. Installeer en gebruik dit apparaat **niet** in een explosieve of gevaarlijke omgeving.

E. ONDERHOUD

1. **Koppel de machine los** van de stroombron wanneer u reparaties uitvoert.
2. **CONTROLEER BESCHADIGDE ONDERDELEN.** Lees alle details van het oplossen van problemen, repareer het zeer zorgvuldig en zorg ervoor dat de bediener geen letsel oploopt en de machine niet beschadigt.



Bedankt voor uw aankoop van de **31** frees/freesmachine. Als u deze machine goed onderhoudt en bedient, kunt u er jarenlang plezier van hebben. Lees deze handleiding zorgvuldig door voordat u de machine gebruikt.

3. SPECIFICATIE

MODEL			RF-31
Boorcapaciteit			32 mm (1 ¹ / ₄ "
Capaciteit gezichtsmolen			76 mm (3")
Capaciteit eindfrees			20 mm (3/4")
Asneus tot kolomoppervlak			200 mm
Max. Afstand spilneus tot tafel			430 mm (16-7/8")
Asconus			R8 / MT3 (OPTIE)
Spindelslag			130 mm (5-1/8")
Diameter van spindelhuls			75 mm (3")
Hoofd Draaibaar			360°
Diameter van kolom			115 mm (4-1/2")
Totale hoogte (zonder voet)			1240 mm
Lengte			990 mm (39")
Breedte			1100 mm
Hoogte machinestandaard			715 mm (28-1/8")
Motor			1 HP
Spindelsnelheid (omw/min)	12S	50Hz	125-2500
		60 Hz	150-3000
Standaard accessoires			3"-snijder 1/2"-spankop 3"-hoekschroef
Voorwaartse en achterwaartse beweging van tafel			185 mm (7-1/4")
Rechts- en linksverplaatsing van tafel			430 mm (16-7/8")
Werkgebied van tafel			730 mm x 210 mm (28 ³ / ₄ "x 8 ¹ / ₄ ")
Brutogewicht			246 kg (543 lbs)
Meting (Pallet + Karton) Zonder standaard			760 x 840 x1150 CM
Extra accessoires			Uitschakelen (spindel) Aanvoer Tikschakelaar Vooruit & achteruit schakelaar Spantanghouder LED lichtkaststand aard Verlengkolom Klemkits
Geluid			80 dB MAX

Gereedschapsselectie & juiste materiaalkeuze

Type gereedschap	Materiaal gereedschap	Materiaal werkstuk
Frees	HSS	Niet-ijzer materiaal staal ijzer
	WOLFRAAMCARBIDE	Gietijzer niet-ijzer materiaal
Vlakfrees	WOLFRAAMCARBIDE	Niet-ijzermateriaal staal ijzer
		Licht materiaal
Boren	HSS	Niet-ijzermateriaal staal ijzer
		Licht materiaal
Tikken op	HSS	Niet-ijzermateriaal staal ijzer
		Licht materiaal

4. KENMERKEN

- (1) Deze machine heeft verschillende gebruiksmogelijkheden, zoals oppervlaktesnijden, boren, frezen, en kan worden uitgerust met een elektrische schakelaar voor tappen.
- (2) Deze machine is van prima kwaliteit, kan gemakkelijk worden bediend en is niet beperkt tot geschoolde operators.
- (3) Boren en frezen kan op twee manieren:
 - 1). Handbediening, waardoor snel boren mogelijk is.
 - 2). Wormwielaandrijving voor langzaam frezen.
- (4) Bronzen verstelbare moeren, die de schroefdraadspeling aanpassen en slijtage verminderen. Ze zorgen er ook voor dat schroeven soepel draaien en verhogen de nauwkeurigheid van de schroefdraad.
- (5) Hele kolom, waardoor deze machine sterk en stabiel is en een hoge nauwkeurigheid heeft.
- (6) De kop van taai gietwerk garandeert een blijvende nauwkeurigheid door de behandeling van de precieze boorcilinder, het slijpen en de inwendige spanningsontlasting.
- (7) Om de riem aan te passen en de snelheid te veranderen, is het nieuwe poeliedeksel eenvoudig te openen.

5. LEVERING & INSTALLATIE

5.1 Uitpakken:

1. Vervoer naar de gewenste locatie voordat u het uitpakt. (Afb. B)
2. Gebruik na het uitpakken een vezelband voor zwaar transport om het apparaat op te tillen. **BLIJF ALTIJD GOED STAAN EN IN BALANS TIJDENS HET VERPLAATSEN VAN DEZE MACHINE.**

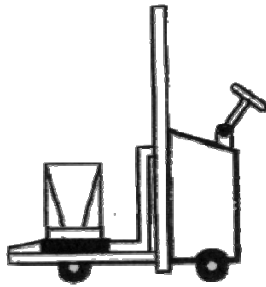


Fig. B

5.2 Installatie:

- (1) **Zorg ervoor** dat alle vergrendelingen van de kop en kolom vastzitten voordat u de machine gebruikt.
- (2) Blijf **ALTIJD** goed staan en in evenwicht tijdens het verplaatsen van deze 300 kg zware machine. En gebruik alleen een zwaar uitgevoerde vezelriem om de machine op te tillen volgens Fig. A.
- (3) **Houd** het apparaat altijd uit de buurt van zon, stof, nat weer en regen.
- (4) **POSITIONeer** en draai 4 bouten goed vast in de gaten in de basis nadat de machine in balans is gebracht.
- (5) **Schakel** de stroom **uit** voordat u bedraadt en zorg ervoor dat de machine goed is geaard. Overbelasting en stroomonderbreker worden aanbevolen voor een veilige bedrading.
- (6) **Controleer** zorgvuldig of de hoofdas rechtsom draait tijdens de test. Zo niet, draai dan de bedrading om en herhaal de test tot de asrichting correct is.
- (7) **Maak** het verwijderen van deze houten kist/krat van de machine **af**. Maak de machine los van de kistbodem.
- (8) Til de machine **voorzichtig** op een stevige standaard of werkbank. Voor de beste prestaties moet de machine met bouten worden vastgezet op de werkbank of standaard.
- (9) **Bevestig** de poten van de standaard aan de vloer en gebruik een stevige standaard. **Voordat de machine aan een werkbank, statief of vloer wordt vastgeschroefd, moet deze in beide richtingen waterpas staan.**

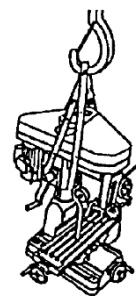
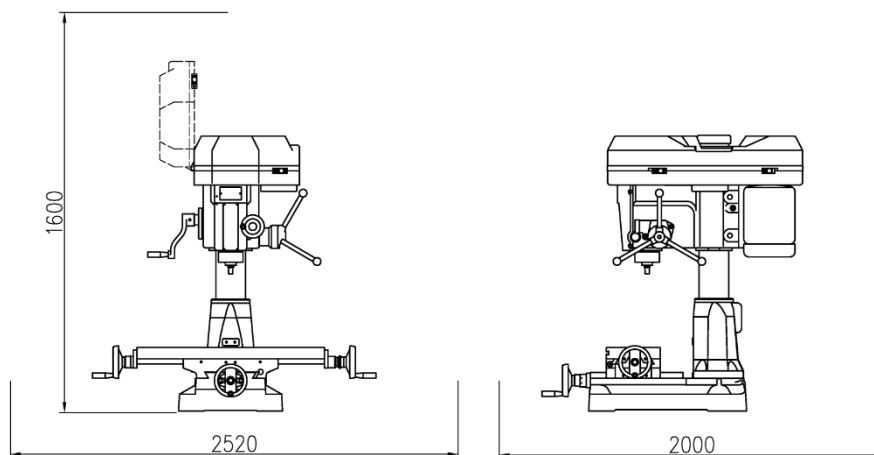


Fig. A

6. MINIMALE RUIMTE VOOR MACHINE



7. GEBRUIK VAN DE ONDERDELEN VAN DE HOOFDMACHINE (Zie Fig. I)

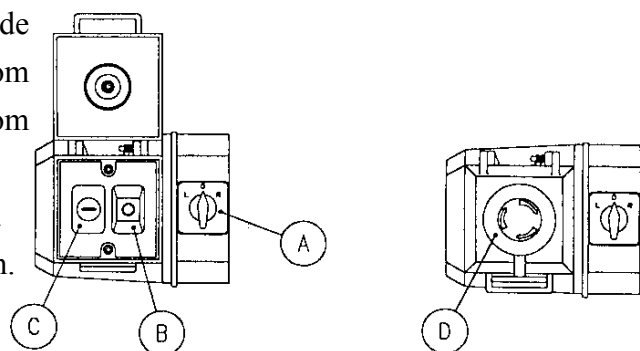
- (1) Om het hoofd omhoog en omlaag te brengen met de hoofdhandgreep.
- (2) Uitgerust met een elektrische schakelaar om rechtsom of linksom te tappen.
- (3) Om de snelle of langzame toevoer aan te passen met de toevoerhendel.
- (4) De tafel links en rechts draaien met het wiel van de tafelhendel.
- (5) De tafel kan met het wiel van de tafelhendel naar voren en naar achteren worden verplaatst.
- (6) Het spindelhandwiel voor microaanvoer bedienen.
- (7) Om de schaalgrootte aan te passen aan de werkbehoefte.
- (8) Beschrijving van de functie van de schakelknop.

- (a) Voordat u de machine start, draait u de selectieknop (A) naar (rechts voor rechtsom draaien met de klok mee, links voor linksom draaien met de klok mee).

- (b) Druk op knop (C) om de machine te starten.

- (c) Druk op knop (B) om de machine te stoppen.

- (d) Druk in noodgevallen op de knop om de machine te stoppen. Laat na het oplossen van het probleem de noodstopknop los en start de machine opnieuw door op de startknop te drukken.



8. VOORZORGSMAATREGEL VOOR

Controleer alle onderdelen op goede staat voordat u de machine in gebruik neemt. Als u de normale veiligheidsmaatregelen in acht neemt, kan deze machine u een nauwkeurige service bieden.

(1) Voor gebruik:

- (a) Vul het smeermiddel.
- (b) Om de nauwkeurige werking te behouden, moet de tafel vrij zijn van stof en olieafzettingen.
- (c) Controleer of het gereedschap goed is ingesteld en het werkstuk stevig vastzit.
- (d) Zorg ervoor dat de snelheid niet te hoog is ingesteld.
- (e) Zorg ervoor dat alles klaar is voor gebruik.

(2) Na de operatie:

- (a) Zet de elektrische schakelaar uit.
- (b) Zet het gereedschap zachter.
- (c) Reinig de machine en smeer hem in met smeermiddel.
- (d) Dek het apparaat af met een doek om stof buiten te houden.

(3) Aanpassing van hoofd

- (a) Om de kop omhoog en omlaag te bewegen, draait u de twee borgmoeren van de zware kop los zoals getoond in Fig.1. Gebruik de linkerhandgreep om de kop omhoog en omlaag te bewegen op het tandheugelmecanisme. Wanneer de gewenste hoogte is bereikt, draait u de bouten vast om trillingen te voorkomen.
- (b) De kop kan 360° gedraaid worden door dezelfde bouten los te draaien als hierboven genoemd. Stel de kop af op de gewenste hoek en zet dan de zware headlockmoeren vast. Het is dezelfde tijd vast te zetten het hoofd als boren en frezen te veel.

(4) Voorbereiden op het boren (zie fig. 2) (Behalve toevoeging voedingssysteem).

Draai aan de knop om het conische lichaam van het wormwiel en de veerbasis los te maken.

Vervolgens bepalen we de slag van de spindel door de positieve diepteanslagmeter in te stellen voor het boren van een blind gat of de Free State voor het boren van een pasgat.

(5) Voorbereiden op frezen (zie fig. 2) (Behalve toevoeging voedingssysteem).

- (a) Stel de positieve diepteanslagmeter in op het hoogste punt.
- (b) Draai de knop strak om de wrijvingskracht tussen het wormwiel en de veerbasis te verminderen. Draai dan het handwiel door micro de spindel van het werkstuk het machinaal bewerken hoogte in te stellen.
- (c) Vergrendel de rekhuls op de gewenste hoogte met de vaste bout.

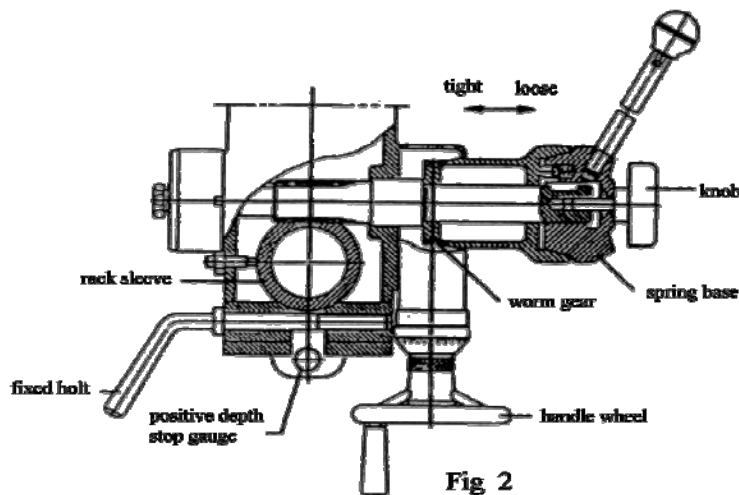


Fig 2

AFSTELLING TERUGHAALVEER:

De veerspanning voor de terugkeer van de spindel na het boren van een gat is vooraf ingesteld in de fabriek. Verdere bijstelling is niet nodig, tenzij dit noodzakelijk is. Aanpassing is waarschijnlijk nodig als een meervoudige boor- of tapkop wordt gebruikt. Als bijstelling nodig is, draai dan de borgschroef los terwijl u deze vasthoudt. Laat de behuizing niet in de hand draaien, anders rolt de veer af. Draai de gehele behuizing met de klok mee het aantal slagen dat nodig is om de spil terug te laten keren naar de bovenste positie. (OPMERKING. Het vlakke gedeelte van de veerbehuizing moet in lijn liggen met het veerbelastingsgat in het huis van de veerbehuizing). Stel de borgschroef opnieuw in en zorg ervoor dat de punt van de schroef overeenkomt met het vlakke gedeelte van de behuizing.

9. TAFELSLANG AANPASSEN EN Compenseren voor slijtage (zie Fig. 3)

- (1) Uw machine is uitgerust met giekstripafstelling om slijtage en overtollige speling op de dwars- en langsbeweging te compenseren.
- (2) Rechtsom draaien van de baanstripbout met een grote schroef voor overtollige speling en anders een beetje linksom draaien als het te strak zit.
- (3) Stel de bout van de zwaaiarmstrip af tot je een lichte weerstand voelt bij het verschuiven van de tafel.

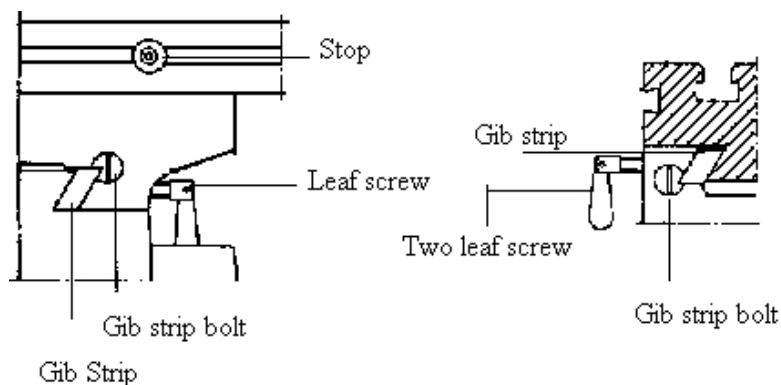


Fig. 3.

10. Klemmen / TAFELSTEUN EN MACHINESTEUN (zie Fig. 3)

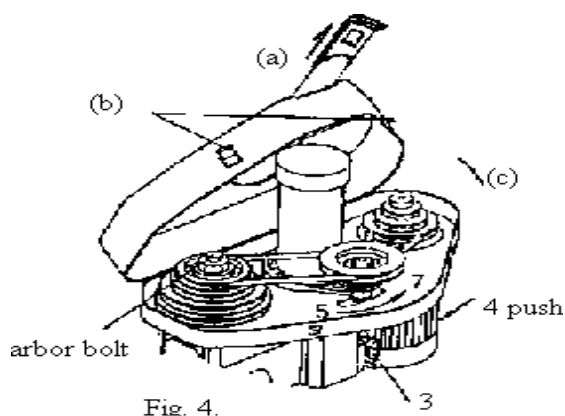
- (1) Bij frezen met aanvoer in de lengterichting is het aan te raden om de verplaatsing van de kruistafel te blokkeren om de nauwkeurigheid van je werk te garanderen. Draai hiervoor de kleine bladschroef aan de rechterkant van de tafelbasis vast.
- (2) Draai de twee kleine bladschroeven aan de voorkant van de tafelbasis vast om de verplaatsing van de tafel in de lengterichting voor dwars frezen vast te zetten.
- (3) Aan de voorkant van de tafel bevinden zich verstelbare verplaatsingsstops voor regeling van de dwarsverplaatsing en de gewenste freeslengte.

11. SNELHEID VERANDEREN EN BEL INSTELLEN (Stap Zie Fig. 4)

- (1) Schakel de stroom uit.
- (2) Open de riemkap door de zijvergrendelingen los te maken stap zie (a) (b) (c).
- (3) Draai de bladschroef van de motorbevestiging los.
- (4) Druk op de motor om de riemen los te maken (de hoofdzijde van de motorbevestiging is vast ingesteld, twee oren van de motor met de motorschroef om de riemen vast of los te maken).
- (5) Draai twee schroeven los voor de basis van de snelheidsveranderingspoelie waarmee ook de locatie van de basis voor de snelheidsveranderingspoelie kan worden aangepast.
- (6) Selecteer de geschikte R.P.M. uit de snelheidstabellen in tabel 1. Plaats vervolgens de riemen op de gewenste poeliestappen.
- (7) Draai de twee schroeven van de basis voor de snelheidsveranderingspoelie en de bout van de vergrendeling van de motorsteun vast.
- (8) Bedek de afdekking van de riem voordat u de stroom inschakelt.



12 SNELHEDE N		BEL	12 SNELHEDE N		BEL
50Hz	60 Hz		50Hz	60 Hz	
125	150	4-5	710	850	1-6
185	225	3-5	1000	1200	2-7
210	255	4-6	1250	1500	3-8
300	350	2-5	1350	1600	1-7
350	400	3-6	1900	2300	2-8
420	500	4-7	2500	3000	1-8



12. OM GEREEDSCHAPPEN TE VERWISSELEN

(1) Verwijderen van frees of boorhouder

Draai de asbout (zie fig. 4) bovenaan de as ongeveer 2 slagen los met een sleutel. Sla met een hamer op de bovenkant van de asbout. Nadat de conus is losgebroken, houdt u de klauwplaat met de hand vast en draait u de asbout met de andere hand los.

(2) Frees of freesboring installeren

Steek de frees en freeshouder in de conus van de as. Draai de asbout stevig vast, maar niet te vast.

(3) Conische boren verwijderen

(a) Draai de asbout omlaag en steek de conische boor in de as.

(b) Draai de snelle hendel naar beneden tot het langwerpige gat in de huls van het rek verschijnt. Breng dit gat op één lijn met het gat in de as. Steek de sleutel door het gat en sla er licht op met een hamer. Hierdoor wordt de conische boor eruit geforceerd.

13. VERVANGENDE ONDERDELEN BESTELLEN

De volledige onderdelenlijst is bijgevoegd. Neem contact op met uw plaatselijke distributeur als u onderdelen nodig hebt.

14. EXTRA GEREEDSCHAP EN ACCESSOIRES

Elke machine is uitgerust met een MT#3 spilconus of een R-8 spilconus (voorbeelden hieronder). Neem contact op met uw plaatselijke distributeur of een grote distributeur van snijgereedschap om een van deze accessoires te verkrijgen. Conische boren

Ruimers

Eindfrezen

Frezen

Borensnijtap

pen

Spantangen

Adapters en hulzen

15. TAPAPPARATUUR

Deze machine kan worden uitgerust met een elektrische schakelaar voor rechtsom of linksom tikken. linksom, en de werkdiepte kan ook worden aangepast door de eindschakelaar. (De elektrische schakelaar zal volgens uw vereiste worden geïnstalleerd, en u moet de kosten slechts betalen).

16. SPINDEL UITSCHAKELEN VOEDING WERKING

1. Selecteer het winstgevende spiltoerental en de automatische voedingssnelheid op basis van de snijtoestand. Door de draaiknop A in te stellen kun je de gewenste voedingssnelheid instellen.

2. INSTELLING VAN DE VOERDIEPTE:

Draai eerst de bevestigingsmoer E los en draai de aanwijsring C tot de gewenste diepte.

LET OP: LAAT DE AANVOERDIEPTE NIET GROTER ZIJN DAN DE SPINDELSLAG.

3. START VOEDING

Start de machine en duw de handgreepstang D naar buiten, waarna de spindel automatisch naar beneden gaat Tot het einde van de slag, stel je in.

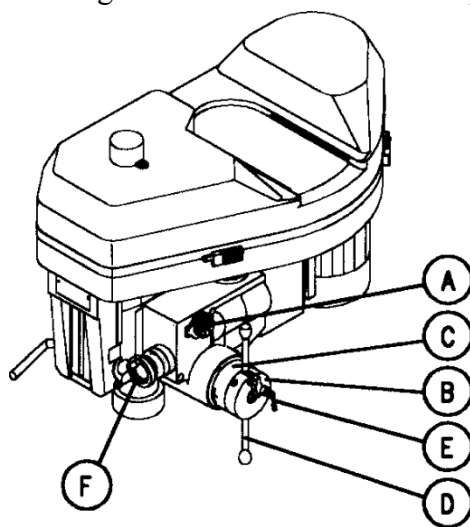
4. EINDE AUTOMATISCH VOEDEN

De spindel keert terug naar boven wanneer het einde van de ingestelde slag is bereikt. In geval van nood of als u de beweging tijdens het voeren wilt stoppen, duwt u de handgreepstang D terug naar zijn oorspronkelijke plaats.

5. MICROVOEDING MET DE HAND

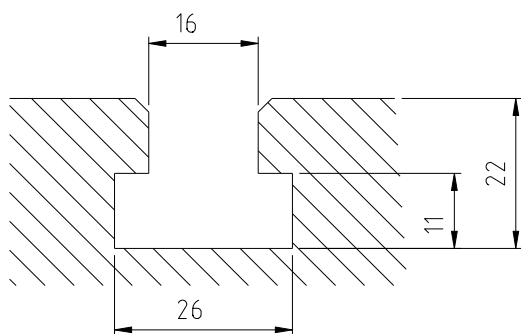
Zet de versnellingskeuzeknop A op "0" en begin met voeren door de F-hendel te draaien.

6. Vergrendel handgreep B goed om gevaar te voorkomen als de spindelvoeding niet wordt gebruikt.



17. SPECIFICATIE VAN T- SLEUF

De grootte van de T-sleuf op tafel is Fig 6 (Afmetingen: 16 x 26 x 4 sleuven)



Voor RF-31

18. ONDERHOUDEN

Het is gemakkelijker om een machine in goede conditie te houden of de beste prestaties te leveren door hem op elk moment te onderhouden dan hem te repareren nadat hij defect is geraakt.

(1) Dagelijks onderhoud (door operator)

- (a) Vul het smeermiddel voordat u de machine elke dag start.
- (b) Als de temperatuur van de spindel oververhitting of een vreemd geluid veroorzaakt, stop de machine dan onmiddellijk om de spindel te controleren zodat deze nauwkeurig blijft werken.
- (c) Houd het werkgebied schoon; maak de bankschroef, frees en het werkstuk los van de tafel; schakel de stroombron uit; verwijder spanen of stof van de machine en volg de instructies voor smering of het aanbrengen van een roestwerende laag olie voordat u de machine verlaat.

(2) Wekelijks onderhoud

- (a) Maak de kruiskopschroef schoon en bestrijk hem met olie.
- (b) Controleer of het glijoppervlak en de draaiende onderdelen onvoldoende smeermiddel hebben. Als het smeermiddel onvoldoende is, vul het dan bij.

(3) Maandelijks onderhoud

- (a) Stel de nauwkeurige spleet van de slede in op zowel de dwars- als de langsvoer.
- (b) Smeer het lager, de worm en de wormas om slijtage te voorkomen.

(4) Jaarlijks onderhoud

- (a) Zet de tafel in horizontale positie om de nauwkeurigheid te behouden.
- (b) Controleer het elektrische snoer, de stekkers en schakelaars minstens één keer per jaar om losraken of slijtage te voorkomen.

19. REINIGEN & SMEREN

(1) Uw machine is tijdens het transport met een zware vetlaag beschermd. Deze coating moet volledig worden verwijderd voordat de machine in gebruik wordt genomen. U kunt een in de handel verkrijgbare ontvetter, kerosine of een soortgelijk oplosmiddel gebruiken om het vet van de machine te verwijderen, maar zorg ervoor dat het oplosmiddel niet op de riemen of andere rubberen onderdelen terechtkomt.

(2) Smeer na het reinigen alle mogelijke roestige oppervlakken in met een licht smeermiddel. Smeer alle punten in Fig.1. met een machineolie met een gemiddelde consistentie.

(4) Smeerpunten zoals aangegeven in pijlen.

20. PROBLEEMOPLOSSING

(1) Draait niet na inschakelen:

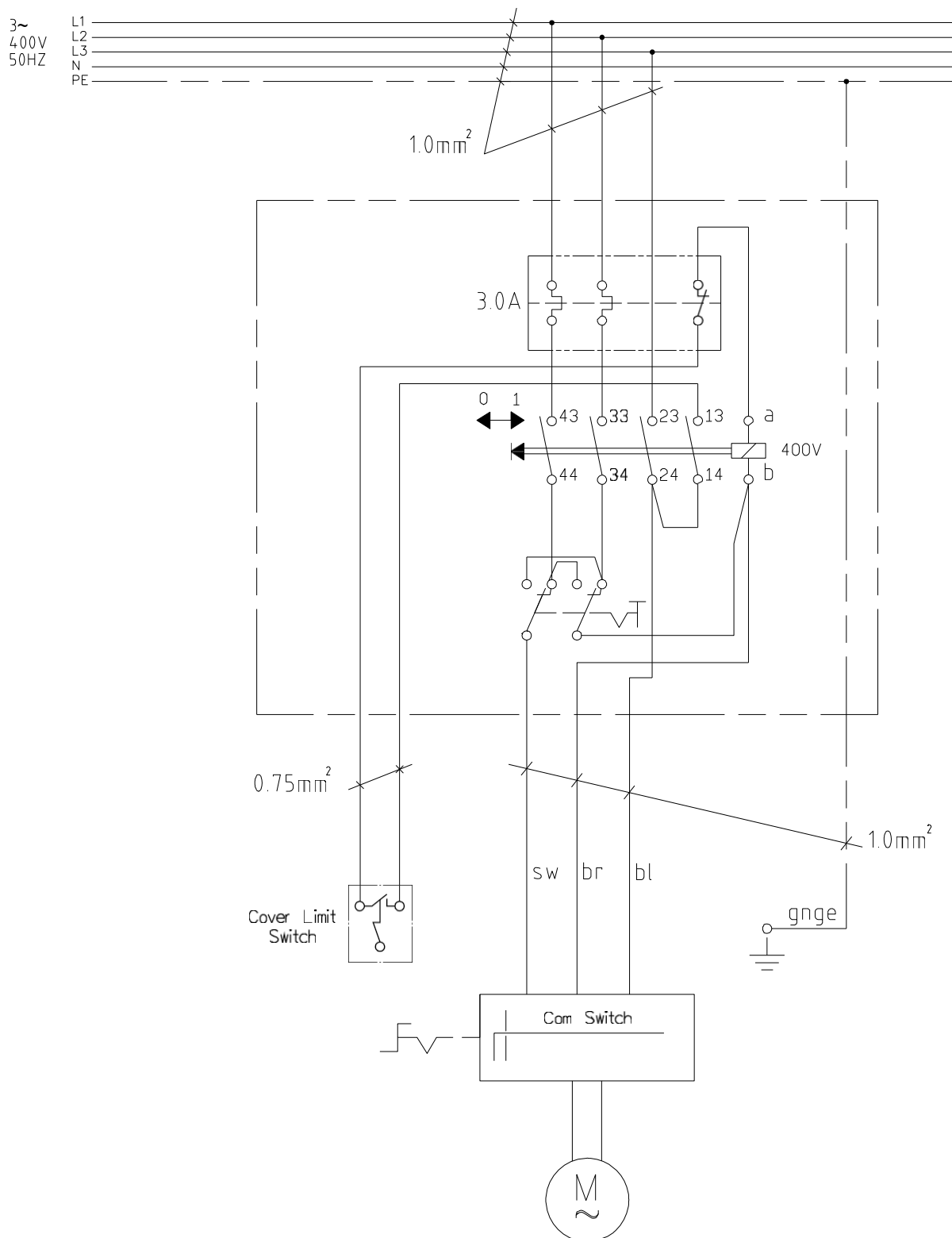
- (a) Onderbreking hoofdschakelaar terwijl volt onregelmatig is - Pas de ingangsspanning aan en trek de hoofdschakelaar terug.
- (b) Zekering in schakelkast defect - vervangen door nieuwe zekering.

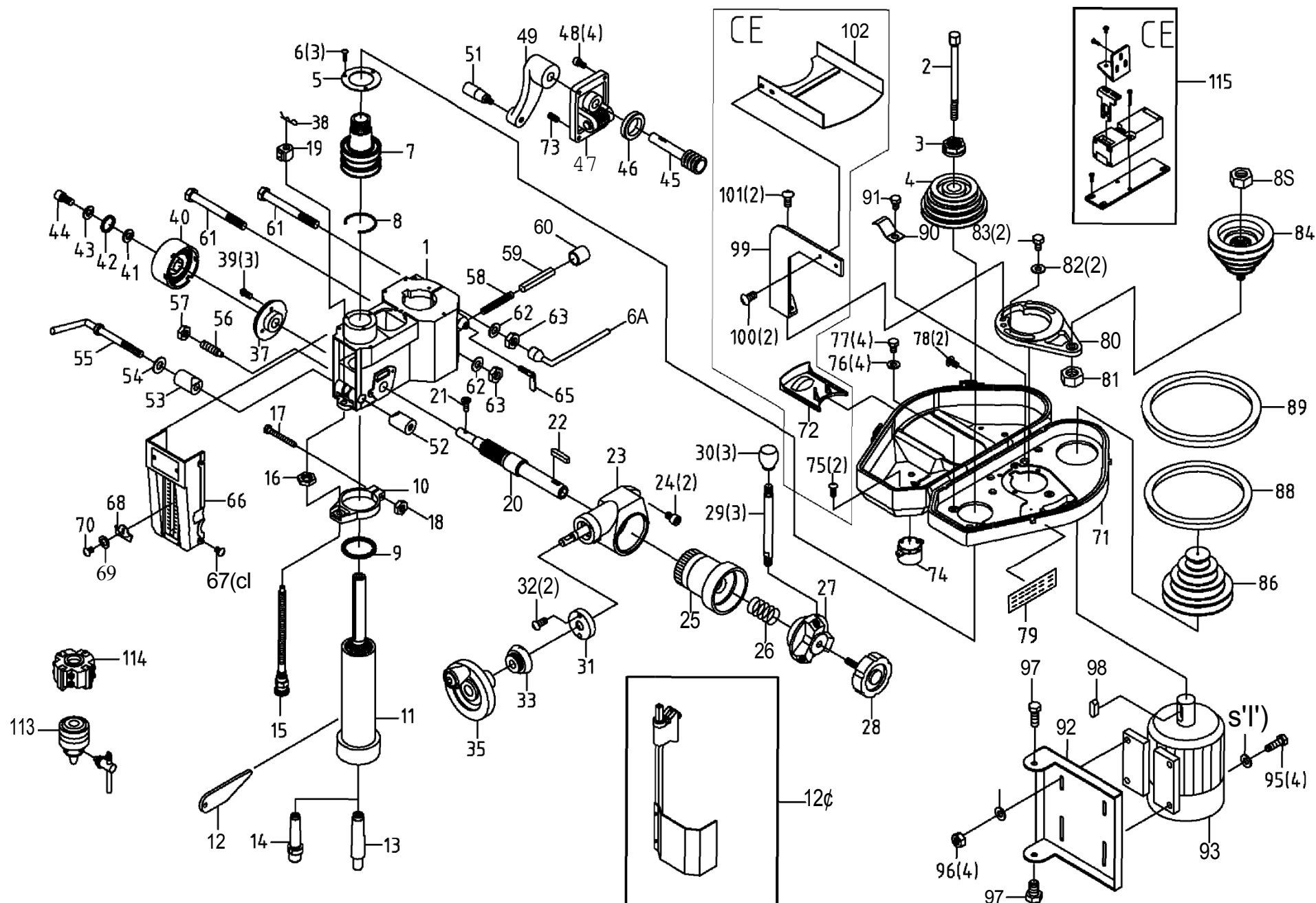
(c) Bij te veel stroom springt het overbelastingsrelais automatisch weg - Druk op het overbelastingsrelais en het keert terug naar de juiste positie.

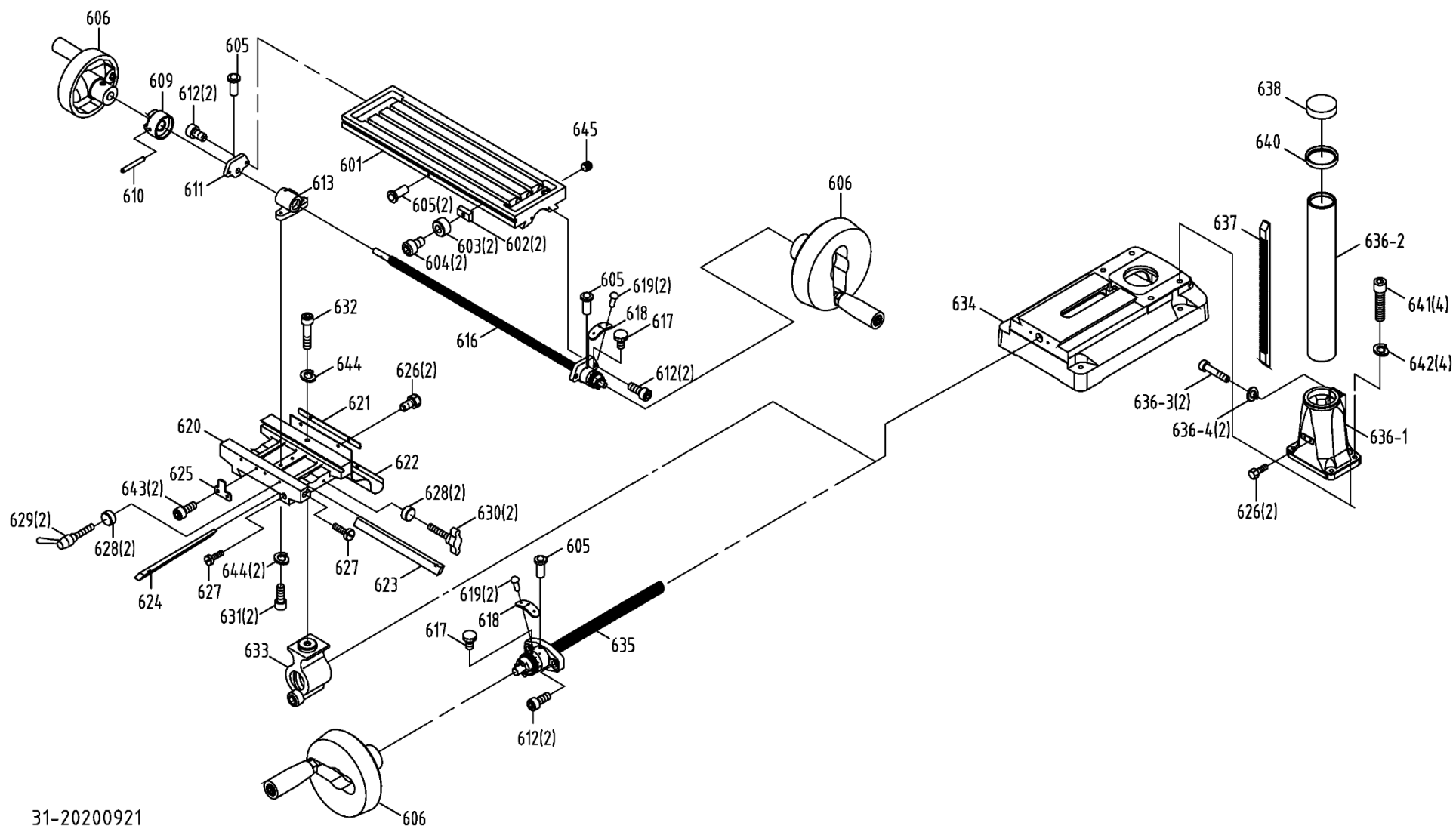
- (2) Oververhitting van de motor en geen stroom:
- (a) Overbelasting - Verminder de belasting van het voer.
 - (b) Lagere spanning - Pas aan tot de juiste spanning.
 - (c) Vervuild contactpunt van magneetschakelaar - Vervangen door een nieuwe.
 - (d) Overbelastingsrelais defect - aansluiten of vervangen door een nieuw relais.
 - (e) Motor is slecht - Vervangen door een nieuwe.
 - (f) Zekering kapot of slecht contact met draad (de motor kan gemakkelijk beschadigd raken door kortsluiting) Schakel de stroombron onmiddellijk uit en vervang de zekering door een nieuwe.
 - (g) De spanning van de V-riem van de poelie is te strak - Stel de juiste spanning van de V-riem in.
 - (h) Als deze machine is uitgerust met de tapbevestiging, is er een hulp pruimschroef die op de motorbevestiging wordt bevestigd om te voorkomen dat de motorpoelies schudden tijdens het draaien.
- (3) De temperatuur van het spindellager is te hoog:
- (a) Vet is onvoldoende - Vul vet bij.
 - (b) De spindel zit te vast - draai zonder snelheid en voel de vastheid met de hand.
 - (c) Lange tijd op hoge snelheid draaien - Licht draaien.
- (4) Gebrek aan vermogen bij draaiende hoofdspil:
- (a) De spanning van de V-riem is te los - Stel de juiste spanning van de V-riem in.
 - (b) Motor is doorgebrand - Vervang de motor.
 - (c) Zekering is doorgebrand - Vervang door een nieuwe.
- (5) Tafelreizen zijn niet in evenwicht:
- (a) De spleet van de conus van de spindel is te groot - Pas de bout goed aan.
 - (b) Bladbout losdraaien - draaien en vastdraaien.
 - (c) Voer te diep -Verlaag de voerdiepte.
- (6) Het schudden van de spindel en de ruwheid van het werkoppervlak hebben plaatsgevonden tijdens de uitvoering:
- (a) De spleet van het spindellager is te groot - Pas de spleet goed aan of vervang het lager door een nieuwe.
 - (b) As op en neer losdraaien - Maak twee binnenste lagerkappen aan de bovenkant strak tegen elkaar. Draai twee binnenste lagerkappen niet te vast met het conische lager; het is goed zolang er geen spleet tussen zit.
 - (c) De opening van de conische schuifplaats is te groot - Pas de spanning van de bout aan.
 - (d) Spankop losmaken - Spankop vastzetten.
 - (e) Snijder is bot - Slijp hem opnieuw.
 - (f) Werkstuk zit niet stevig vast - Zorg ervoor dat het werkstuk goed vastzit.
- (7) Micro feed werkt niet soepel:
- (a) Koppeling losdraaien - Zorg ervoor dat deze goed vastzit.
 - (b) Worm en wormas zijn ongerust - vervangen door nieuwe.
 - (c) Draai de vaste schroef van het handwiel los - Zorg ervoor dat u deze vastdraait.
- (8) Zonder nauwkeurigheid in prestaties:

- (a) Het evenwicht van het werkstuk - moet worden beschouwd als het belangrijkste evenwicht tijdens het vasthouden van het werkstuk.
 - (b) Vaak gebruik van hamer om werkstuk te slaan - Verboden om hamer te gebruiken om werkstuk te slaan.
 - (c) Onnauwkeurige horizontale tafel - Wang en onderhoud de tafel om nauwkeurig horizontaal te blijven na een periode van gebruik.
- (9) Overmatige trillingen:
- (a) Motor uit balans. - Balanceer de motor of vervang de probleemmotor.
 - (b) Slechte motor. - Vervang de motor.
- (10) De motor slaat af:
- (a) Overmatig voeren - Verminder de voersnelheid.
 - (b) Doffe boor - Boor slijpen en scherp houden.
 - (c) Motor komt niet op snelheid. - Motor vervangen of repareren. Controleer de zekeringen in alle drie de poten bij driefasenmotoren en vervang ze indien nodig.
 - (d) Slechte motor. - Vervang de motor.
- (11) Luidruchtige werking:
- (a) Overmatige trilling. - Controleer de remedie onder overmatige trillingen.
 - (b) Onjuiste afstelling van de spil. - Stel de spil bij.
 - (c) Luidruchtige spindel. - As smeren.
 - (d) Luidruchtige motor. - Controleer de motorlagers of de motorventilator loszit.
- (12) Boor of gereedschap wordt heet of verbrandt het werk:
- (a) Te hoge snelheid. - Snelheid verlagen.
 - (b) Spanen worden niet verwijderd. - Gebruik een pikbeweging om de spanen te verwijderen.
 - (c) Bot gereedschap. - Slijp het gereedschap of vervang het.
 - (d) Aanzet te langzaam. - Voer voldoende op om de spanen te verwijderen.
 - (e) Rotatie van franje onjuist. - Draai de motor om.
 - (f) Het niet gebruiken van snijolie of koelvloeistof (op staal). - Gebruik snijolie of koelvloeistof op staal.
- (13) Boor begint:
- (a) Geen boorplek. - Centerponsen of centerboren van het werkstuk.
 - (b) Snijlippen op boor uit het midden. - Boor opnieuw opspannen.
 - (c) De ganzenveer zit los in de kop. - Draai de ganzenveer vast.
 - (d) Speling in lagers. - Controleer de lagers en zet ze opnieuw vast of vervang ze indien nodig.
- (14) Overmatige booruitloop of wiebelen:
- (a) Verbogen boor. - Vervang de boor. Probeer niet recht te boren.
 - (b) Speling in lagers. - Lagers vervangen of opnieuw vastzetten.
 - (c) Boor zit niet goed in de klauwplaat. - Boorkop losdraaien, opnieuw vastzetten en vastdraaien.
- (15) Werkstuk of armatuur komt los of draait rond:
- Niet vastklemmen van werkstuk of werkstukhouder op tafel. - Klem werkstuk of werkstukhouder op het tafeloppervlak.

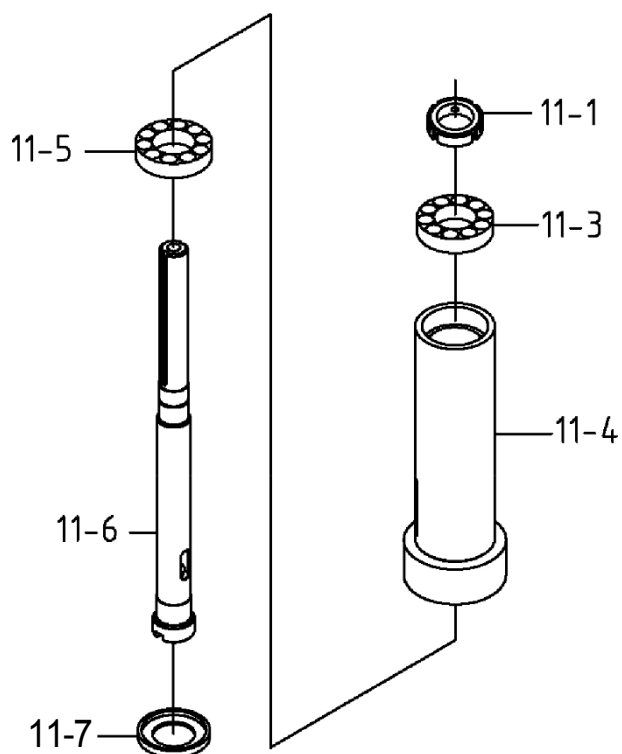
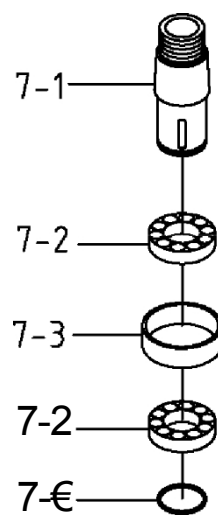
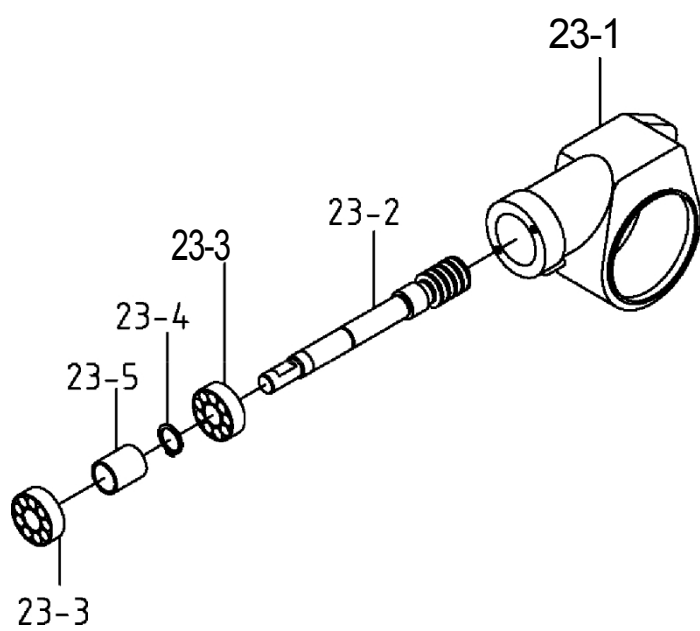
SCHAKELSCHEMA







31-20200921





ONDERDELENLIJS
T MODELNR: RF-31

CODE NEE	DEELNUM MER	BESCHRIJVING	SPECIFICATIE	QTY	OPMERKING
1	6511	Hoofd Lichaam		1	
2	6101	Chuck Asbout	MT3 M10xP1,5	1	
3	6102B	Asborgmoer		1	
4	6103A	Asrol		1	
5	6105	Buitenste lagerplaat	§ 105x66x2,5t	1	
6	S701	Kruiskopschroef	1/4"x1/2"L	3	
7	6106CS	Spindel conus huls montage	Dubbel sleutelgat	1	
7-1	6106C	Spindel conus huls	Dubbel sleutelgat	1	
7-2	CA6009ZZ	Kogellager (6009ZZ)	6009ZZ	2	
7-3	6108	Wasmachine	§ 74x § 68x22	1	
7-4	6123	Vaste ring	§ 2x § 41	1	
8	6109	C-houderring	§ 3x § 80	1	
9	6112	Rubber flens		1	
10	6513	Voer Basis		1	
11	6116-3MS	Rondselassemblage	MT3	1	
11-1	6114A	Borgmoeren		1	
11-3	CA30206J	Kegellager	E30206J	1	
11-4	6116-2	Rekhoes	MT3	1	
11-5	CA30207J	Kegellager	30207J	1	
11-6	6117H	As	MT3	1	
11-7	6119	Lagerkap	MT3R8	1	
12	6168	Perforatiesleutel		1	
13	6121	Chuck Arbor	MT3 M10xP1,5 (JT6)	1	
13	6121-1	Chuck Arbor	MT3 M12xP1,75 (JT6)	1	OPTIES
13	21 apr	Chuck Arbor	R8 W7/16"-20 (JT6)	1	OPTIES
13	6121-7	Chuck Arbor	MT3 M12xP1,75 (B16)	1	OPTIES
13	6121-10	Chuck Arbor	MT3 M10xP1,5 (B16)	1	OPTIES
14	6120	Freesborst	MT3 M10xP1,5 (§ 25,4)	1	
14	6120-1	Freesborst	MT3 M12xP1,75 (§ 25,4)	1	OPTIES
14	6120-4	Freesborst	R8 W7/16"-20 (§ 25,4)	1	OPTIES
15	6554S	Gegradueerde stang		1	
16	6193	Moer		1	
17	S008	Zeskant. Kop Schroef	1/4"x2"L	1	
18	N003	Hex. Moer	1/4"	1	
19	6192	Positie Instelbeugel		1	
20	61106	Rondselas		1	
21	S307	Platte kruiskopschroef	3/16"x1/2"L	1	
22	HK042	Sleutel	7x7x20L	1	

ONDERDELENLIJS
T MODELNR: RF-31

CODE NEE	DEELNUM MER	BESCHRIJVING	SPECIFICATIE	QTY	OPMERKING
23	61108S	Montage invoerdeksel		1	
23-1	61108	Lagerdeksel		1	
23-2	6147	Wormwielas		1	
23-3	CA6202ZZ	Kogellager (6202ZZ)	6202ZZ	2	
23-4	HCS04	C-Retaniner Ring	§ 15	1	
23-5	6135	Wasmachine	§ 34x § 27,5x30L	1	
24	S419	Zeskant. Inbusbout	5/16"x3/4"L	2	
25	61107	Wormwiel		1	
26	61115	Lente		1	
27	61110	Handvat Basis		1	
28	6138	Verstelbare knop		1	
29	6139	Knop W/Schacht		3	
30	290086	Kunststof ronde knop		3	
31	6145	Wormdeksel		1	
32	S407	Kruiskopschroef	3/16"x3/8"L	2	
33	6144	Micro instelindicatorset	Metrisch	1	
35	6142-2AS	Montage handwiel		1	
37	61105S	Veerbasisset		1	
38	HP243	Splitpen	SSP5	1	
39	S732	Kruiskopschroef	3/16"x3/4"L	3	
40	61103S	Veerafdekking Asbly		1	
41	W202	Veerring	1/4"x1"x1,5t	1	
42	W005	Wasmachine	1/4"	1	
43	W202	Veerring	1/4"x1"x1,5t	1	
44	S471	Zeskant. Inbusbout	1/4"x5/8L	1	
45	6559	Wormwielas		1	
46	61114	Bus		1	
47	61101S	Hoofdverhogingsbeugel Asbly		1	
48	S404	Zeskant. Inbusbout	1/4"x3/4"L	4	
49	6158S	Hoofdhandgreep Set		1	
51	6027-1S	Klemhendel		1	
52	6126A	Vaste strakke halsband		1	
53	6125A	Vaste strakke halsband		1	
54	W002	Wasmachine	1/2"x7/8"x2t	1	
55	6124	Handvat		1	
56	6127	Schroefsleutel	3/8"-16UNC-38L	1	
57	N005	Hex. Moer	3/8"	1	
58	6162	Lente		1	
59	6563	Pin		1	
60	6179	Rubberen kraag		1	
61	6552	Kop Bevestigingsbout	5/8"-150L	2	
62	W019	Wasmachine	5/8"x1-9/16"x3t	2	
63	N008	Hex. Moer	5/8"	2	

ONDERDELENLIJS
T MODELNR: RF-31

CODE NEE	DEELNUM MER	BESCHRIJVING	SPECIFICATIE	QTY	OPMERKING
64	6550	Vergrendelingshendel		1	
65	6151	Duimschroef	3/8"-16UNC	1	
65	6151B	Verstelbare knop	3/8"-16UNC ×30L	1	OPTIES
66	6196S	Voorplaat Asbly		1	
67	S701	Kruiskopschroef	1/4"x1/2"L	4	
68	61102	Grensplaat		1	
69	W032	Wasmachine	1/8"	1	
70	S705	Kruiskopschroef	1/8"x1/4"L	1	
71	6169E	Riemkap	Palley deksel	1	
72	6169-3	Plank		1	
74	6169B	Spindelafdekking	Palley deksel	1	
75	HS801	Schroef	3 mm	2	
76	W017	Wasmachine	5/16"	4	
77	S022	Zeskant. Kop Schroef	5/16"-18x3/4"L	4	
78	S701	Kruiskopschroef	1/4"x1/2"L	2	ALLEEN VOOR CE
79	6557	Snelheidsgrafiek		1	
80	6576B	Snelheidsverandering Inter Pulley Base		1	
81	N008	Hex. Moer	5/8"	1	
82	W016	Wasmachine	5/16"x28x3t	2	
83	S019	Zeskant. Kop Schroef	5/16"x1-1/2"L	2	
84	6173AS	Tussenkatrol Asbly		1	
85	N008	Hex. Moer	5/8"	1	
86	6170DS	Set motorpoelies		1	
88	BB034	V-snaar	B-34	1	
89	BB042	V-snaar	B-42	1	
90	6577	Draadontlastingsbeugel		1	
91	S017	Zeskant. Kop Schroef	5/16"-18x1"L	1	
92	6566	Plaat voor motorbevestiging		1	
93	MM217C	Motor	1,5 PK/230V/50HZ/1PH	1	
94	W017	Wasmachine	5/16"	8	
95	S017	Zeskant. Kop Schroef	5/16"x1"L	4	
96	N007	Hex. Moer	5/16"	4	
97	S025	Zeskant. Kop Schroef	7/16"x3/4"L	2	
98	HK115	Sleutel	8x7x45L	1	
99	6169G	Beugel		1	ALLEEN VOOR CE
100	HS519	Kruiskopschroef	M5x8L	2	ALLEEN VOOR CE
101	HS527	Kruiskopschroef	M6x12L	2	ALLEEN VOOR CE
102	6169F	Beschermplaat		1	ALLEEN VOOR CE
113	6187	Chuck	1/2"-JT6	1	STANDAARD
114	6186A	Frees	φ 25.4	1	NIET INBEGREPEN
115	6638S	Beugelset microschakelaar		1	ALLEEN VOOR CE

ONDERDELENLIJS
T MODELNR: RF-31

CODE NEE	DEELNUM MER	BESCHRIJVING	SPECIFICATIE	QTY	OPMERKING
116	ET1216	Stroomschakelaar	Groen	1	
117	ET1245	Noodstopknop		1	ALLEEN VOOR CE
118	ET1728	Positieve en negatieve schakelaar		1	
119	ET1927	Bedieningspaneel Box	Grijs	1	
120	2423019S-2	Stand	Blauw	1	
120	2423019S-1	Stand	Zwart	1	OPTIES
121	ET1616	Eindschakelaar riemkap		1	ALLEEN VOOR CE
124	670065-1S	Klauwplaathouder		1	ALLEEN VOOR CE
125	ET1616	Eindschakelaar	Gebruik van riemhoes	1	ALLEEN VOOR CE
601	6628	Tabel	730x210mm	1	
602	6229	Vast blok		2	
603	6230	Beweegbare vaste ring		2	
604	S402	Zeskant. Inbusbout	1/4"x1/2"L	2	
605	HB111	Kogelafroller	1/4"	5	
606	6601CS	Tafelgreep Wielenset		3	
609	6620	Tabel Koppeling	§ 17	1	
610	HP048	Splitpen	§ 5x40L	1	
611	6222	Linkerflens	§ 17	1	
612	S414	Zeskant. Inbusbout	5/16"x1"L	6	
613	6223-1S	Tafelmoerset	Inch	1	
616	6224-1S	Tabel Schroef	Inch	1	
617	6602-3	Schroef		2	
618	61121	Grensplaat		2	
619	HH001	Klinknagel	§ 2	4	
620	6616	Midden	31 gebruik	1	
621	6217	Antistofplaat		1	
622	6218S	Antistofplaat		1	
623	6627	Gib Strook	31 gebruik	1	
624	6607	Gib Strook		1	
625	6214	Beweegbaar vast blok		1	
626	S018	Zeskant. Kop Schroef	5/16"x1/2"L	4	
627	6212	Gib stripbout		2	
628	6630	Bus		4	
629	6213-1	Grip		2	
629	6213-2	Grip		2	
630	6151-1	T Schroef		2	
630	6213	Duimschroef		2	
631	S414	Zeskant. Inbusbout	5/16"x1"L	2	
632	S418	Zeskant. Inbusbout	5/16"x2-1/4"L	1	

ONDERDELENLIJS
T MODELNR: RF-31

CODE NEE	DEELNUM MER	BESCHRIJVING	SPECIFICATIE	QTY	OPMERKING
633	6215S	Acme moer montage	Metrisch	1	
634	6606K	Draaivoet		1	
635	6605S	Acme Schroef	Metrisch	1	
636-1	670003D	Kolom Basis		1	(2-in-1)
636-2	6608KA	Buiskolom	765L , 31 gebruiken	1	(2-in-1)
636-3	HS284	Schroef	M12x50L	2	
636-4	HW107B	Veerring	M12	2	
637	6610	Rek	600.5L , 31 gebruik	1	
638	6611S	Kolom Kop Montage		1	
640	6609	Kolom flensring		1	
641	HS117	Zeskant. Kop Schroef	M16x60L	4	
642	HW108	Veerring	M16	4	
643	S419	Zeskant. Inbusbout	5/16"x3/4"L	2	
644	W205	Veerring	5/16"	3	
645	HB902	Stekker	PT1/4"	2	
646	6241A	Bankschroef	3" (U-TYPE)	1	NIET INBEGREPEN

Contimac GMT Internationaal

Adres: Z5, Mollem 440, BE 1730 Asse, België

Tel: +32(0)2 454.0.454

Website: www.contimacgmt.be

NOTEER HET SERIENUMMER OP DIT BLOK VAN HET NAAMPLAATJE
NADAT U DEZE MACHINE HEBT ONTVANGEN.